

# Delårsrapport per augusti 2019

Region Västerbotten

Regionstyrelsens rapport till regionfullmäktige

RS 1113-2019

Beslutad av regionstyrelsen 2019-10-15, § 229

Antagen av regionfullmäktige 2019-11-19, § 195

<b>1. Region Västerbotten</b>	<b>1</b>
1.1 Inledning	1
1.2 Ansvarsområden och styrning	1
1.3 Vision	2
1.4 Mål	3
1.5 Så här används pengarna	3
<b>2. Perioden som gått</b>	<b>4</b>
2.1 Verksamheten i sammanfattning	4
2.2 Viktiga händelser under perioden	4
2.3 Måluppfyllelse i korthet	6
2.4 Ekonomi i korthet	7
<b>3. Prognos för måluppfyllelse</b>	<b>8</b>
3.1 Bättre och jämlik hälsa	8
3.2 God och jämlik vård	9
3.3 Aktiv och innovativ samarbetspartner	10
3.4 Attraktiv arbetsgivare	12
3.5 Tydligt ledarskap byggt på samverkan för hållbar regional tillväxt	13
3.6 Hållbar ekonomi	15
<b>4. Finansiell analys</b>	<b>16</b>
4.1 Periodens resultat	16
4.2 Verksamhetens intäkter och kostnader	16
4.3 Driftredovisning	17
4.4 Budgetavvikelse	18
4.5 Skatteintäkter och generella statsbidrag	19
4.6 Finansiella intäkter och kostnader	20
4.7 Framtidsbedömning och prognos	20
4.8 Balanskrav	21
4.9 Investeringar	22
4.10 Medelsförvaltning	23
4.11 Bolag inom regionkoncernen	24
4.12 Resultat och balansräkningar med noter	24
4.13 Redovisningsprinciper	31
<b>5. Produktion</b>	<b>33</b>
<b>6. Nämndernas delårsrapporter i korthet</b>	<b>36</b>
6.1 Regionstyrelsen	36
6.2 Hälso- och sjukvårdsnämnden	36
6.3 Regionala utvecklingsnämnden	37
6.4 Patientnämnden	38
6.5 Folkhögskolestyrelsen	38
6.6 Kostnämnden	39
6.7 Gemensam måltidsnämnd	39
6.8 Hel- och delägda bolag	40
<b>7. Bilagor</b>	<b>43</b>
7.1 Bilaga 1: Budgetomfördelningar 2019 till och med augusti	43

# 1. Region Västerbotten

## 1.1 Inledning

Den 1 januari 2019 bildades Region Västerbotten. Det innebar att Västerbottens läns landsting, Regionförbundet Västerbottens län och vissa uppgifter som hanterats av Länsstyrelsen i Västerbotten fördes samman i en organisation. Syftet med regionbildningen är att stärka och utveckla länet. Människors hälsa och regionens utveckling är starkt beroende av varandra och med en gemensam organisation skapas mer kraft i dessa frågor.

Basen för Region Västerbottens inriktning och utveckling beskrivs i regionplanen. Planen utgår från den politiska viljan, de statliga uppdragen, befolkningens behov, de förutsättningar som råder i länet och landet samt lagar och förordningar. Regionplanen är Region Västerbottens övergripande styrande dokument och innehållet i planen beslutas av regionfullmäktige.

Som en del i den formella uppföljningen av regionplanen lämnar regionstyrelsen en årsredovisning och två delårsrapporter till fullmäktige, per 30 april och per 31 augusti. Delårsrapport per augusti 2019 är den andra uppföljningsrapporten för året. I rapporten görs en uppföljning av inriktningsmålen inklusive en prognos av måluppfyllelse vid årets slut och en ekonomisk redovisning med finansiell analys samt årsprognos.

## 1.2 Ansvarsområden och styrning

### Verksamhet

Region Västerbotten ansvarar för områden som bidrar till den regionala utvecklingen och tillväxten i hela länet. Hälso- och sjukvård är den största verksamheten där Region Västerbotten även ansvarar för högspecialiserad vård i norra sjukvårdsregionen. Tillsammans med kommunerna finansierar Region Västerbotten kollektivtrafiken och arbetar för regional utveckling i länet inom områden såsom kultur, hållbarhet, infrastruktur och samhällsplanering, näringslivsutveckling, innovation, digitalisering, turism, kompetensförsörjning och utbildning.

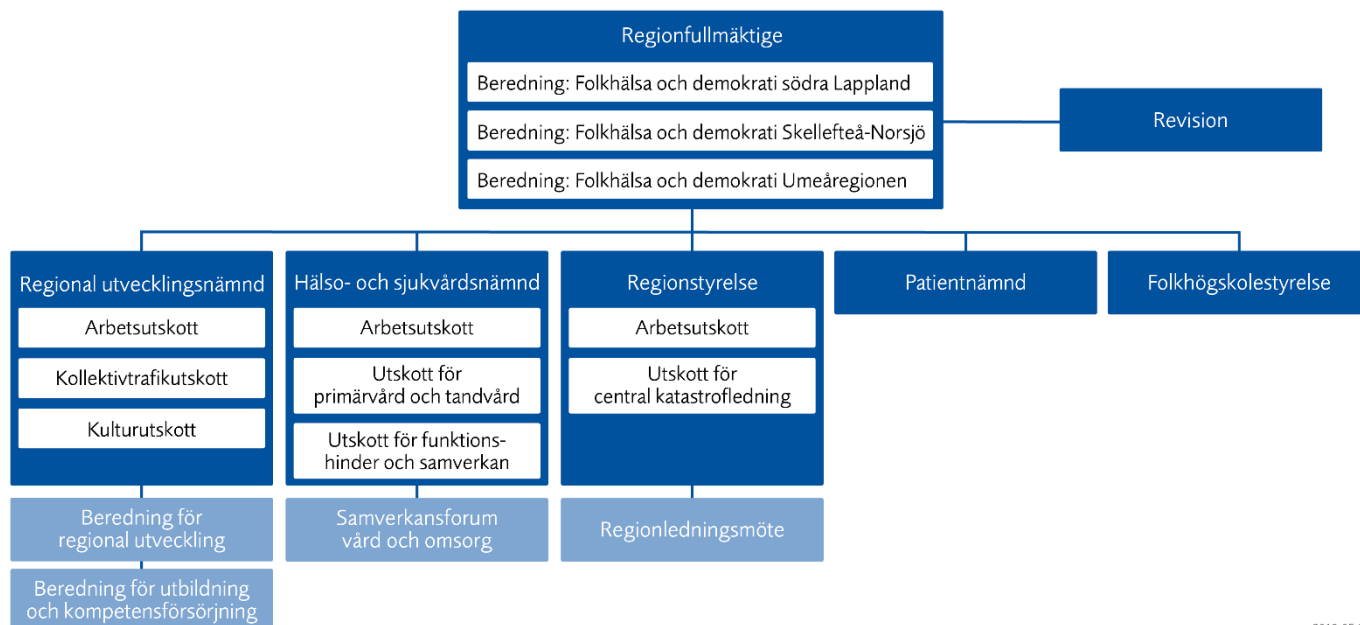
### Demokratisk styrning

Regionfullmäktige med 71 ledamöter är Region Västerbottens högsta beslutande organ. Genom allmänna val utser regionens medborgare förtroendevalda att besluta i övergripande och principiellt viktiga frågor. Det är fullmäktige som fastställer regionens skattesats, beslutar om verksamhetens mål, inriktning och budget samt har det yttersta ansvaret för ekonomin.

Fullmäktigeberedningarna för folkhälsa och demokrati har uppdraget från fullmäktige att öka regionkommunens kunskap om medborgarnas behov av åtgärder och insatser, samt verka för att ge regionens medborgare goda förutsättningar till dialog med den politiska organisationen och dess förtroendevalda.

Revisorerna är regionfullmäktiges och därmed även medborgarnas demokratiska kontrollinstrument för att granska den verksamhet som bedrivs i regionkommunen.

Regionstyrelsen är regionkommunens ledande organ som ansvarar för att leda och samordna arbetet i Region Västerbotten. Regionstyrelsen ska ha uppsikt över övriga nämnders beslut, men även över den del av verksamheten som bedrivs i andra former såsom bolag, stiftelser, kommunalförbund och gemensamma nämnder.



2019-05-22

## Regional utveckling

Region Västerbotten bedriver utvecklings- och tillväxtarbete i länet, ofta byggt på samverkan. Den regionala utvecklingsstrategin (RUS) är framtagen i bred samverkan för att öka Västerbottens möjligheter till stabil tillväxt och hållbar utveckling i en global ekonomi. Strategin bidrar till att öka samsynen mellan beslutsfattare på olika plan och i skilda samhällssektorer. Region Västerbotten bereder och beslutar om användning av statliga medel för regional tillväxt. I det arbetet ingår att säkerställa regionala tillväxtanslag fördelas jämställt.

## Vård och tandvård

Regionkommunen är huvudman för:

- 38 hälsocentraler, varav fem drivs av privata vårdgivare på uppdrag av regionstyrelsen. Några hälsocentraler har vårdplatser och kallas sjukstugor.
- Tre sjukhus med akutmottagningar och specialiserad vård; Lycksele lasarett, Skellefteå lasarett och Norrlands universitetssjukhus, Nus, i Umeå.
- 33 kliniker för allmäntandvård samt specialisttandvård för patienter med särskilda behov.

## Forskning, utbildning och utveckling

Region Västerbotten bedriver forskning och utbildning inom hälso- och sjukvård och tandvård. Det är en förutsättning för en god och tillgänglig vård i norra regionen och för att kunna attrahera och behålla medarbetare och bidra till utveckling i vården och länet.

Regionkommunen har också ansvar för viss folkbildning och äger folkhögskolorna i Vindeln och Storuman.

## 1.3 Vision

Visionen är utgångspunkt för all verksamhet. Under 2019 har Region Västerbotten arbetat fram en gemensam vision.

Före detta Västerbottens läns landstings vision lyder: År 2020 har Västerbotten världens bästa hälsa och världens friskaste befolkning. Visionen har formulerats med utgångspunkt i invånarnas behov och i landstingets uppdrag att bedriva hälso- och sjukvård, tandvård, tillhandahålla insatser för personer med funktionsnedsättning samt utbildning och forskning och ansvara för den kollektivtrafik i länet som går över kommungränser. Visionen berör alla i länet och alla kan vara med och påverka den.

Före detta Regionförbundet Västerbottens vision lyder: Från kust till fjäll skapas en hållbar attraktiv region. Visionen utgår från den regionala utvecklingsstrategin för Västerbottens län 2011—2020. Med utgångspunkt i Västerbottens förutsättningar och möjligheter och Europa 2020-strategin har i bred samverkan gemensamma prioriteringar för det regionala tillväxtarbetet identifierats.

En ny vision för kommande planperiod antogs i samband med att Regionplan 2020 - 2023 antogs av regionfullmäktige i juni. Den nya gemensamma visionen lyder: Från fjäll till kust skapar vi gemensamt en attraktiv region med goda livsvillkor för alla.

## 1.4 Mål

I regionplanen anges övergripande inriktningsmål, strategier och uppdrag till nämnder och styrelser. Målen anger huvudinriktningen för hela organisationen. Kompletterande strategier som beskriver hur regionen ska arbeta för att nå inriktningsmålen och uppdrag till nämnder och styrelser finns också i regionplanen som alla syftar till att styra verksamheten för att uppnå visionen.

- Bättre och jämlik hälsa
- God och jämlik vård
- Aktiv och innovativ samarbetspartner
- Attraktiv arbetsgivare
- Tydligt ledarskap byggt på samverkan för hållbar regional tillväxt

Utifrån regionplanen konkretiserar respektive styrelse och nämnd varje år sitt uppdrag och sina mål i verksamhetsplaner. Nämndernas och styrelsernas verksamhetsplaner förverkligas av verksamheten, där de politiska besluten omsätts i handling. Där avgörs hur verksamheten ska organiseras och bedrivas för att nå målen.

## 1.5 Så här används pengarna

Region Västerbottens verksamhet finansieras i huvudsak med skatter och statsbidrag. Den största delen (58 procent) av organisationens inkomster kommer från den skatt på 11,30 kronor som invånarna i Västerbotten betalar år 2019. Organisationens näst största intäkt är generella statsbidrag (15 procent). Den vård som Region Västerbotten säljer till andra regioner står för ytterligare en relativt stor del medan 4 procent kommer från de avgifter som patienten själv betalar. Den största delen av pengarna går till sjukhusvård (71 procent), primärvård (15 procent), tandvård (5 procent) och regional utveckling (4 procent). Största kostnaden är personalkostnader till regionens medarbetare med drygt 60 procent.

## 2. Perioden som gått

### 2.1 Verksamheten i sammanfattning

2019 inleddes med bildandet av en ny organisation, Region Västerbotten, där Västerbottens läns landsting och Regionförbundet Västerbotten gick samman. Årets första åtta månader har därmed inneburit flera omställningsmoment och organisatoriska förändringar för såväl tjänstepersonsorganisation som politisk organisation.

Vid årsskiftet överfördes den verksamhet som tidigare legat under nämnden för funktionshinder och rehabilitering samt primärvård i egen regi till hälso- och sjukvårdsnämndens ansvarsområde. För att underlätta en omställning till nära vård har även en organisationsförändring genomförts där tre närsjukvårdsområden, två länssjukvårdsområden och ett område för tandvård bildades. Under perioden har områdeschefer rekryterats och tillträtt för respektive område

Förekomsten av byggnadsrelaterad ohälsa (BRO) är ett fortsatt problem under perioden. Något som i vissa fall får påverkan för patienter och inverkar på vårdproduktionen.

Region Västerbotten möter fortsatt stora utmaningar vad gäller kompetensförsörjning, hög kostnadsutveckling och underskott i verksamheten. De senaste årens negativa kostnadsutveckling fortsätter. Utmaningar som kommer att kräva ett långsiktigt, uthålligt och genomgripande förändringsarbete för att ge verksamheten och organisationen i dess helhet möjligheter att prioritera och hantera åtgärder med effekter på både på kort och lång sikt.

Regiondirektören har på fullmäktiges uppdrag arbetat med att ta fram plan för omställning av verksamheten för en hållbar ekonomi. Åtgärderna har tagits fram i samverkan med regionstyrelsens förvaltning, hälso- och sjukvårdsförvaltningen och regional utvecklingsförvaltning. Respektive nämnd har behandlat ärendet och ställer sig bakom intentionerna i handlingsplanen för omställning av verksamhet för en hållbar ekonomi och ska i höstens verksamhetsplan konkretisera arbetet.

### 2.2 Viktiga händelser under perioden

#### Klart med avtal för ambulansflyg över Kvarken

Region Västerbotten har sedan mitten av mars ett avtal med Österbotten i Finland om att ta emot strokepatienter för trombektomi. Avtalet innebär dels att patienterna kan få behandling tidigare, dels att Nus får ett större patientunderlag vilket medför högre kvalitet och kostnadseffektivitet. Sedan föregående rapportering har två patienter från Finland behandlats med trombektomi vid Nus med lyckat resultat.

#### Framtidens vårdinformationsstöd

Arbetet med framtidens vårdinformationsstöd (FVIS) fortskrider. En kvalitetssäkrad organisation finns på plats och Region Västerbotten har gjort en noggrann utredning och ett ställningstagande kring införandeordning. Beslut fattas av styrgrupp under september kring vilken ordning regionerna kommer driftsättas.

Etablering av bemanning, roller, processer och styrformer inklusive informationsträffar kommer att ske under hösten. Parallellt pågår arbetet med att i workshopform tillsammans med övriga regioner och leverantör identifiera och krav ställa uppsättning av vårt framtida vårdinformationsstöd.

## **Fastighetsinvesteringar**

Aktiviteter pågår kring effektivisering av fastighetsytor där föreslagna åtgärder minskar fastighetsinvesteringsbehovet med 2 600 kvadratmeter. Ärenden kopplade till byggnadsrelaterad ohälsa fortsätter och värdering av fastighetsutvecklingsplaner pågår.

Planen med långsiktig finansierad investeringsplan är färdigställd. Där framgår att totalt investeringsbehov överstiger ekonomisk möjlig nivå baserat på regionens aktuella kostnadsutveckling. Det innebär stora utmaningar i form av prioriteringar.

## **Sambulanstrafik**

Under våren invigdes den nya och moderna sambulansen på linjen mellan Skellefteå lasarett och Nus. I juni startade ett försök med en sjukreselinje mellan Lycksele lasarett och Nus med den gamla sambulansen. Under det första halvåret kommer denna linje att fungera som en sjukreselinje men under hösten kommer linjen att bemannas med sjuksköterska och därmed fungera som sjuktransport. Sambulansen kommer då även att kunna komplettera inlandets ambulanskapacitet och förena länets sjukhusvård. Resultaten hittills visar att sjukresekapacitet och service från inland och fjällvärld förbättrats samt att allt fler patienter kan resa trafiksäkert med mindre miljöpåverkan och till en lägre kostnad än tidigare.

## **Ett regionalt ledarskap**

Vid årsskiftet övertog Region Västerbotten ansvaret för de regionala företagsstöden, en uppgift som tidigare fanns hos Länsstyrelsen Västerbotten. Som en del av Region Västerbottens nya organisation har strukturerna för samverkan med kommunerna setts över och förstärkas. Bland annat har en ny struktur för länsamverkan inom digitalisering tagits fram. Samverkan Digitalisering byggdes under våren upp i tre nätverk - bredband, IT och digitalisering. Till sommaren tillkom ett fjärde nätverk, e-hälsa.

I maj meddelade Bussgods i Norrbotten AB att man avvecklar verksamheten med anledning av en lång tids underskott. Händelsen är av stor betydelse för hela norra Sverige då det påverkar förutsättningarna för bussgods mellan länen.

## **Strategier och hållbar styrning**

Arbetet med att skapa en ny regional utvecklingsstrategi (RUS) fortgår. Under våren gick en sammanställning av resultatet från de dialogmöten som hållits ut till de organisationer som deltog i dialogprocessen. Över 30 skrivningar om kompletteringar och förtydliganden inkom. Under hösten skrivs ett remissförslag till regional utvecklingsstrategi fram som kommer att gå ut på remiss under vintern 2019/2020.

Parallellt med RUS pågår arbetet med en ny regional Kulturplan. Ett remissförfarande av Kulturplanen inleddes i april och Kulturplanen avses att antas i utskott och fullmäktige under hösten.

## **Utformande av den nya programperioden för EU:s sammanhållningspolitik**

EU:s regionalpolitik, den så kallade sammanhållningspolitiken, är av mycket stor betydelse för Västerbottens fortsatta utveckling. Inför den kommande programperioden finns ett löpande påverkansarbete, med fokus på den extra gleshetsallokeringen och vikten av att kunna använda den till bland annat bredband och infrastruktur. Övriga prioriterade frågor för länet är internationalisering och export. Region Västerbotten jobbar fortsatt för att programmeringen ska utgå från de regionala förutsättningarna och i mindre utsträckning från ett medlemsstatligt perspektiv.

## 2.3 Måluppfyllelse i korthet

Den sammanfattande bedömningen av hur Region Västerbotten uppfyller de a fullmäktige beslutade inriktningsmålen presenteras här med hjälp av färgmarkeringar. Delårsrapporten är en uppföljning av resultat per augusti och bedömd prognos för måluppfyllelse vid årets slut. Regionstyrelsens samlade bedömning är en sammanvägning av den prognos som nämnder och styrelser har lämnat.

### Kriterier för måluppfyllelse

Måluppfyllelsen har graderats i tre nivåer och färgerna indikerar graden av måluppfyllelse.

Färgmarkeringar	
Målet kommer att uppfyllas helt eller uppfyllas i hög grad	Grön
Målet kommer att uppfyllas delvis	Gul
Målet kommer inte att uppfyllas eller uppfyllas i låg grad	Röd

### Inriktningsmål

Inriktningsmål	Prognos
Bättre och jämlik hälsa	Gul
God och jämlik vård	Gul
Aktiv och innovativ samarbetspartner	Gul
Attraktiv arbetsgivare	Gul
Tydligt ledarskap för hållbar regional tillväxt	Grön
Hållbar ekonomi	Röd

Tabell 1. Sammanvägd prognos för måluppfyllelse

I delårsrapporten per augusti görs en begränsad prognos för måluppfyllelse av inriktningsmålet Bättre och jämlik hälsa där prognosen är att målet kommer uppfyllas delvis.

Inom inriktningsmålet God och jämlik vård är den samlade bedömningen att målet kommer uppfyllas delvis. I flera fall har tillgängligheten förbättrats jämfört med förra året men prognosen är att de högt ställda målen inte kommer uppfyllas. En mer positiv utveckling ses inom vård på distans.

För inriktningsmålet Aktiv och innovativ samarbetspartner lämnas en begränsad uppföljning per augusti där prognosen är att målet kommer uppfyllas delvis.

Inom inriktningsmålet Attraktiv arbetsgivare är den samlade bedömningen att målet delvis kommer att uppfyllas. Minskad sjukfrånvaro och minskad personalomsättning är positiva trender medan antal tillbud och arbetsskador ökar.

Inom inriktningsmålet Tydligt ledarskap byggt på samverkan för hållbar regional tillväxt gör regionala utvecklingsnämnden bedömningen att de verksamhetsmässiga målen har en god måluppfyllnad.

För hållbar ekonomi är prognosen att målet inte kommer uppfyllas vid årets slut.

### Finansiella mål

Region Västerbotten har i regionplan 2019 beslutat om tre finansiella mål som har betydelse för god ekonomisk hushållning. Nedan redovisas en prognos på huruvida målen kommer nås.

Finansiella mål	Prognos
-----------------	---------



Positivt resultat på 1 procent av skatter och generella statsbidrag	Prognosticerat resultat uppgår till minus 75 miljoner kronor	
Totala pensionsåtagandet ska vid utgången av 2019 vara finansierat till minst 40 procent	Per augusti är pensionsåtagandet finansierat med 48 procent	
Reinvesteringar ska finansieras utan extern upplåning. Lånefinansiering kan ske av strategiska investeringar under förutsättning att soliditeten enligt den så kallade blandmodellen inte understiger 18 procent eller totala lånebeloppet överstiger 3 000 miljoner kronor	Reinvesteringar finansieras med extern upplåning. Soliditeten prognosticeras till att per utgången av 2019 understiga 18 procent.	

Tabell 2. Prognos för uppfyllelse av finansiella mål

## Styrelsens bedömning

Styrelsen konstaterar att Region Västerbottens ekonomiska läge försämrats ytterligare sedan delår per april och det är nödvändigt att regionen kommer tillrätta med den höga kostnadsutvecklingen. Fortsatt arbete krävs för att förbättra tillgänglighet för patienterna samtidigt som insatser för att uppnå en hållbar kompetensförsörjning och god arbetsmiljö.

Styrelsen konstaterar att Region Västerbottens fortsatta utmaningar kräver ett långsiktigt, uthålligt och genomgripande förändringsarbete för att ge verksamheten och organisationen i dess helhet möjligheter att prioritera och hantera åtgärder med effekter på både kort och lång sikt. Styrelsen noterar att nämnders och styrelser arbete med fullmäktiges särskilda uppdrag fortskrider enligt plan.

## 2.4 Ekonomi i korthet

Prognosen för 2019, efter andra tertialet, är ett negativt resultat på 75 miljoner kronor och en bedömning om att regionen inte kommer att uppnå det finansiella resultatmålet. Prognosticerat balanskravsresultat visar ett underskott om 545 miljoner och ska i enlighet med kommunallagen återställas inom tre år.

I jämförelse med delårsrapport per april så har prognosen för balanskravsresultatet förbättrats med 225 miljoner kronor. Det beror främst på beslut om ökade riktade statsbidrag och en bedömning om lägre kostnadsutveckling, främst inom hälso- och sjukvården.

Det negativa budgetunderskottet för verksamhetens nettokostnader är efter augusti månad 412 miljoner kronor vilket motsvarar 7,7 procent. Avvikelsen förklaras främst av kostnader för personal, produktion, fastighet och utomlänsvård. Verksamhetens nettokostnader har jämfört med motsvarande period föregående år ökat 272 miljoner kronor vilket motsvarar 4,9 procent.

Personalkostnaderna har under perioden ökat 4,9 procent vilket motsvarar 221 miljoner kronor jämfört med föregående år. Den egna personalens närvarotid har fortsatt att öka vilket påverkar kostnaderna. Fortsatta svårigheter att bemanna verksamheten har medfört att kostnaderna för inhyrda läkare har ökat och uppgår för perioden till 10 procent högre än samma period 2018.

Inför 2019 har verksamheterna planerat åtgärder för drygt 210 miljoner kronor, främst utifrån att kostnadsnivån varit hög det senaste året. Huvuddelen av åtgärderna handlar om att minska personalkostnader både för inhyrd personal och egen personal.

## 3. Prognos för måluppfyllelse

### 3.1 Bättre och jämlik hälsa

#### Måluppfyllelse

Styrelse/nämnd	Mål	Prognos
Regionstyrelsen	Regionen ska arbeta för att främja hälsa och förebygga sjukdom	Ingen uppföljning per augusti 2019
Hälso- och sjukvårdsnämnden	Regionen ska arbeta för att främja hälsa och förebygga sjukdom	
Folkhögskolestyrelsen	Bättre och jämlik hälsa	Ingen uppföljning per augusti 2019
Region Västerbotten	Sammantagen prognos	

Tabell 3. Prognos för måluppfyllelse för inriktningsmålet Bättre och jämlik hälsa

#### Arbete för att främja hälsa och förebygga sjukdom

Hälso- och sjukvårdsnämnden följer upp hur många patienter som fått vägledning i levnadsvanor inom primärvården enligt Socialstyrelsens nationella riktlinjer. Region Västerbotten har beviljats medel från Socialstyrelsen för utvecklingsarbete i primärvården för att vid psykisk ohälsa förebygga och behandla ohälsosamma levnadsvanor. Insatser till följd av detta förväntas få genomslag under året.

70 av 1 500 personer har fått en munhälsobedömning i eget boende vilket motsvarar ett resultat på 5 procent per augusti. Det låga resultatet beror bland annat på att tandvården genomför munhälsobedömningar vid särskilda boenden under våren och i eget boende under hösten. Bedömningen är att det finns risk att målvärdet inte kommer att uppnås vid årets slut.

För regionstyrelsen och folkhögskolestyrelsen görs ingen uppföljning per augusti

#### Arbete med fullmäktiges uppdrag

Fullmäktige har riktat särskilda uppdrag för bättre och jämlik hälsa till beredningarna för demokrati och folkhälsa för 2019.

*Samtliga uppdrag är delade mellan fullmäktigeberedningar för demokrati och folkhälsa i södra Lappland, Skellefteå- och Norsjöområdet samt Umeåregionen*

#### Utveckla former för medborgardialog som bidrar till ökat medborgarinflytande i det hälsofrämjande arbetet inom Region Västerbotten

Gemensamt seminarium medborgardialog är genomfört i Lycksele. Verksamheter har träffats gällande uppdraget ”Utifrån ett medborgarperspektiv belysa hinder och goda exempel på övergångarna mellan sjukhusvård och kommunal hemsjukvård”. Kontakter har tagit med allmänheten, arbetsplatser och skolor för att skapa dialog kring ämnet hälsofrämjande arbete.

#### Utreda och föreslå former för dialog med kommuner, samhällsorgan, frivillig-organisationer och andra intressenter i folkhälso- och demokratifrågor

Beredningarna har deltagit i folkhälsoråd i de olika kommunerna. De tre beredningarna har valt ett gemensamt mål – kunskapsinhämtning - gällande detta uppdrag för 2019, vilket är beredningarnas första år och som har ett stort fokus på gemensamt arbeta gällande revidering av reglemente samt uppstart av arbete. Kontakt har även tagits med de kommuner där lokala samverkansavtal träffats.

## Utifrån ett medborgarperspektiv belysa hinder och goda exempel på övergångarna mellan sjukhusvård och kommunal hemsjukvård

Beredningen har träffat representanter från hälsocentraler och diskuterat övergång till hemsjukvård ur ett medborgarperspektiv, där även representanter från kommunernas hemsjukvård deltog. Beredningarna har haft dialogmöte med funktionshinders- och patientföreningar samt pensionärsföreningar

### Styrelsens bedömning

Inriktningsmålet Bättre och jämlik hälsa uppnås genom långsiktigt arbete och att resultat kan ses först efter en längre tid. Styrelsen har tagit del av styrelsers och nämnders uppföljning per augusti och den begränsade bedömningen av prognos för måluppfyllelse vid årets slut är att inriktningsmålet kommer uppfyllas delvis.

## 3.2 God och jämlik vård

### Måluppfyllelse

Styrelse/nämnd	Mål	Prognos
Regionstyrelsen	God och jämlik vård <sup>1</sup>	
Hälso- och sjukvårdsnämnden	Patienter/brukare ska få vård i rimlig tid	
	Patienter/brukare ska vara nöjda med delaktighet	Ingen uppföljning per augusti 2019
	Regionen ska genom digitala tjänster erbjuda en ökad tillgänglighet för invånare och patienter	
Patientnämnden	Patientnämnden ska bidra till kvalitetsutveckling och ökad patientsäkerhet	
	Stödpersoner ska utses till patienter som önskar enligt tvångsvårdslagstiftning	
Region Västerbotten	Sammantagen prognos	

Tabell 4. Prognos för måluppfyllelse för inriktningsmålet God och jämlik vård

### Vård i rimlig tid

Indikator	Ingångsvärde	Målnivå 2019	Utfall 2018-08	Utfall 2019-08	Prognos
Andel som har en vänta på 90 dagar eller kortare (spec. vård)	82 %	90 %	70 %	71 %	
Andel patienter som får operation/utprovning av hörapparater inom 90 dagar	65 %	80 %	47 %	55 %	
Remisspatienter till specialisttandvård inom 90 dagar	70 %	80 %	70 %	46 %	
Andel återkopplade kontakter samma dag (primärvård)		> 94 %		84 %	

Tabell 5. Vård i rimlig tid

Tillgängligheten till specialiserad vård har förbättrats jämfört med 2018 och då särskilt väntetider till operation och utprovning av hörapparat. Bedömningen är att cirka två tredjedelar av mottagningarna och cirka hälften av specialiteterna kommer att klara målet på 90 procent respektive 80 procent tillgänglighet.

Tillgängligheten till specialisttandvård har försämrats främst beroende på brist på tandläkare inom samtliga specialiteter men även beroende på att ett flertal specialiteter behövt avsätta resurser för att

<sup>1</sup> Regionstyrelsens uppföljning av inriktningsmålet sker inom ramen för hälsovalet

fullfölja TUA-uppdraget inklusive tilldelat TUA-forskningsprojekt. Vidare kan endast ett fåtal remiss-patienter tas emot under sommarperioden vilket kan ge ett lågt resultat per augusti. Den samlade be-dömningen är dock att målet inte kommer att uppnås vid årets slut.

Telefontillgängligheten inom primärvården har inte förändrats mellan augusti 2019 och 2018. I Södra Lappland är telefontillgängligheten högst med 93 procent, jämfört med 89 procent i Skellefteå och 80 procent i Umeå. Vissa av hälsocentralerna har kunnat förbättra sina värden genom att erbjuda upp-ringning annan dag. Andra hälsocentraler har haft problem med bemanning vilket påverkat resultatet.

## Arbete med fullmäktiges uppdrag

### Ta fram förslag för hur nära vård ska utveckla samarbetet med länets kommuner

*Delat uppdrag mellan hälso- och sjukvårdsnämnden och regionstyrelsen.*

Ingen planerad uppföljning av uppdraget sker vid delårsrapport per augusti.

### Utreda och föreslå utformning av en ny beställarfunktion

*Uppdrag riktat till regionstyrelsen*

Ingen planerad uppföljning av uppdraget sker vid delårsrapport per augusti.

## Styrelsens bedömning

Målet God och jämlik vård är beroende av flera faktorer och förutsättningar, bland annat att patienten är i fokus, samverkan och digitalisering som utvecklar värden men det behövs även gott och uthålligt ledar- och medarbetarskap. Regionstyrelsen har tagit del av styrelser och nämnders uppföljning per augusti och konstaterar att tillgängligheten i flera fall utvecklas positivt men att det fortfarande är långt till måluppfyllelse. Brister i resultat är oroande och det krävs en rad åtgärder för att nå målen om till-gänglighet. Styrelsen ser utveckling inom målet Digitala tjänster erbjuds för en ökad tillgänglighet för invånare och patienter som prioriterad och noterar fortsatt positiv utveckling av vård på distans.

## 3.3 Aktiv och innovativ samarbetspartner

### Måluppfyllelse

Styrelse/nämnd	Mål	Prognos
Regionstyrelsen	Regionen ska verka för nya samarbetsformer för att hushålla med resurser	Ingen uppföljning per augusti 2019
	Regionen ska genom digitala tjänster erbjuda en ökad tillgäng- lighet för invånare och patienter	
Hälso- och sjukvårdsnämnden	Regionen ska vara en god forsknings-, utvecklings-, innovat- ions- och utbildningsmiljö	Ingen uppföljning per augusti 2019
Folkhögskolestyrelsen	Aktiv och innovativ samarbetspartner	Ingen uppföljning per augusti 2019
Patientnämnden	Patientnämndens data som en del i forskning	
Region Västerbotten	Sammantagen prognos	

Tabell 6. Prognos för måluppfyllelse för inriktningsmålet Aktiv och innovativ samarbetspartner

### Digitala tjänster erbjuds för en ökad tillgänglighet

Indikator	Ingångs- värde	Målnivå 2019	Utfall 2018-08	Utfall 2019-08	Prognos
-----------	----------------	--------------	----------------	----------------	---------

Antal patientbesök på distans	68 852	86 065	34 758 (K = 20 203, M = 14 555)	46 014 (K = 26 920, M = 19 094)	
Antal mottagningar som erbjuder möjlighet att av- eller omboka minst en typ av tid via webbtidbok	22	44	18	32	
Antal digitala behandlingsprogram/stödprogram som patienter kan tilldelas i stöd och behandling	10	14	9	10	

Tabell 7. Digitala tjänster erbjuds för en ökad tillgänglighet<sup>2</sup>

Antalet patientbesök på distans har ökat jämfört med samma period föregående år och det finns förutsättningar för att det totala målet uppnås. För att stärka förutsättningarna för en utveckling där patientbesök på distans erbjuds som alternativ till fysiskt vårdbesök behöver teknik tillgängliggöras samtidigt som verksamhetsutveckling går i takt och ersättningsmodeller finns på plats för att säkerställa att tekniken får genomslag.

Antal mottagningar som erbjuder möjlighet att av- eller omboka minst en typ av tid via webbtidbok (sjukhusvård och primärvård) har ökat jämfört med samma period föregående år men för att målet ska nås behöver ytterligare mottagningar ansluta till tjänsten webbtidbok. Vissa problem med implementeringen har funnits då systemägare för tjänsten saknas samt att uppgradering av tjänstekontraktet för webbtidboken dragit ut på tiden.

Flera digitala behandlingsprogram/stödprogram som patienter kan tilldelas i stöd och behandling är under framtagande och beräknas vara klara innan årsskiftet.

Merparten av uppföljning av inriktningsmålet Attraktiv och innovativ samarbetspartner kommer att göras i årsredovisningen.

## Arbete med fullmäktiges uppdrag

### Implementera ny struktur för samverkan mellan regionen och länets kommuner avseende vård och omsorg

*Delat uppdrag mellan regionstyrelsen och hälso- och sjukvårdsnämnden.*

Inom projektet att implementera en ny struktur för samverkan mellan regionen och länets kommuner avseende vård och omsorg har dialog om förslag på ny samverkansstruktur genomförts med merparten av länets kommuner. Dialogerna är en absolut förutsättning för projektet genom att stommen till överenskommelserna för samverkan byggs gemensamt. Samtliga planerade kommunbesök har dock inte kunnat genomföras inom tidplan och förslag till beslut kan tidigast levereras under våren 2020. Den politiska styrgruppen beslutade därmed om att förlänga projektet till och med 31 maj 2020. Den nuvarande samverkansstrukturen gäller därför till dess beslut fattas om implementering av en ny samverkansstruktur.

### Styrelsens bedömning

För Målet Aktiv och innovativ samarbetspartner görs en begränsad uppföljning i delårsrapporten per augusti. Styrelsens bedömning är att målet kommer uppfyllas delvis.

<sup>2</sup> För hälso- och sjukvårdsnämnden kategoriseras målet Regionen ska genom digitala tjänster erbjuda en ökad tillgänglighet för invånare och patienter under inriktningsmålet Aktiv och innovativ samarbetspartner

### 3.4 Attraktiv arbetsgivare

#### Måluppfyllelse

Styrelse/nämnd	Mål	Prognos
Regionstyrelsen	Regionen ska vara en utvecklande och hälsosam arbetsplats	
	Regionen ska verka för en hållbar kompetensförsörjning	
Hälso- och sjukvårdsnämnden	Regionen ska vara en utvecklande och hälsosam arbetsplats	
	Regionen ska verka för en hållbar kompetensförsörjning	
Folkhögskolestyrelsen	Attraktiv arbetsgivare	
Patientnämnden	God och säker arbetsmiljö	
Region Västerbotten	Sammantagen prognos	

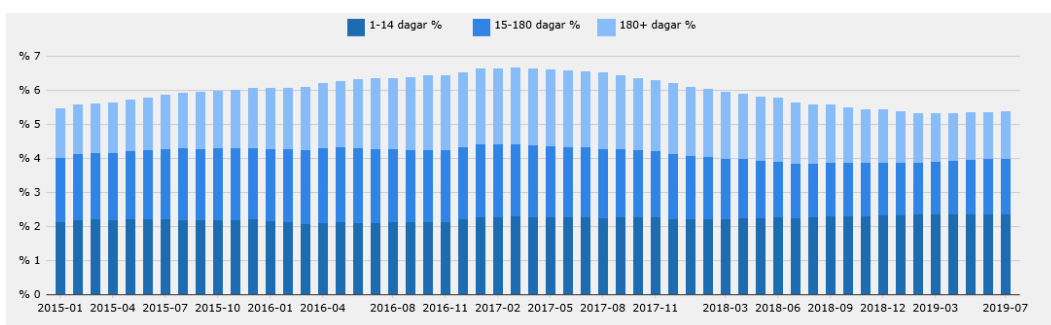
Tabell 8. Prognos för måluppfyllelse för inriktningsmålet Attraktiv arbetsgivare

#### Utvecklande och hälsosam arbetsplats

Andelen medarbetare med fem eller färre sjukfrånvarodagar under senaste året fortsätter att öka vilket är positivt. Minskningen av sjukfrånvaro verkar dock plana ut.

Bild 1, Sjukfrånvaro R12

Antalet rapporterade tillbud har under perioden ökat jämfört med 2018 och antalet rapporterade arbetsskador har minskat. Detta kan även ses som en positiv utveckling - för att kunna arbeta med före-



byggande insatser och minska arbetsskadorna behövs en tidig insats i verksamheternas arbetsmiljö. Ett arbete pågår med att se över och utveckla arbetssätt/system för rapportering av tillbud och arbetsskador.

#### Hållbar kompetensförsörjning

Personalomsättningen har minskat under perioden och visar en positiv trend enligt plan. Målnivån för antalet medarbetare som arbetar kvar från 65 års ålder är högt satt och det är inte troligt att målet nås under året. Under hösten tillträder åtta nya ST-läkare i allmänmedicin vilket skulle medföra att målvärdet för antal tillsvidareanställda specialister i allmänmedicin uppnås vid årsslut.

## Arbete med fullmäktiges uppdrag

### Utveckla och öka det systematiska hälsofrämjande arbetet

*Delat uppdrag mellan regionstyrelsen, hälso- och sjukvårdsnämnden, regionala utvecklingsnämnden samt folkbiblioteksstyrelsen.*

Uppdraget att utveckla och öka det systematiska hälsofrämjande arbetet har haft som utgångspunkt att använda uppföljningen av chefers arbetsmiljö i samt att förtydliga samverkansavtal och fördelning av arbetsmiljöuppgifter. För att säkerställa att respektive basenhet har ekonomiska resurser för att bemanna med tillräckligt antal chefer pågår arbete för att ta fram nyckeltal för antal medarbetare per chef som ett underlag för verksamhetscheferna att skapa balans mellan antalet medarbetare per underställd chef.

Vidare bedöms att ett fortsatt uppdrag till HR att samarbeta med företagshälsan för att kartlägga förutsättningar och utveckla metoder, verktyg och arbetssätt för att kunna följa upp och förbättra chefers arbetsmiljö och förutsättningar för att utöva ett gott chefs- och ledarskap vara nödvändigt.

Utvecklingen av det systematiska hälsofrämjande arbetsmiljöarbetet pågår kontinuerligt och under hösten kommer det nya samverkansavtalet och den verksamhetsnära delen av arbetsmiljöutbildningen att implementeras. Ytterligare fokus kommer att vara på att utveckla nya sätt att systematiskt och strukturerat följa upp arbetsmiljön och samtidigt skapa processer som möjliggör ett aktivt systematiskt hälsofrämjande arbetsmiljöarbete i verksamheten.

### Ta fram en plan för att säkerställa dimensionering av bristkompetenser som möter regionens framtida behov

*Uppdrag riktat till hälso- och sjukvårdsnämnden*

För att kunna ta fram en plan för att säkerställa dimensionering av bristkompetenser som möter regionens framtida behov har regionen utvecklat ett rapportpaket med kommande pensionsavgångar och uppskattad personalomsättning per yrkeskategori som kan summeras på regions-, förvaltnings-, områdes- och basenhetsnivå. Rapporten kommer att ligga till grund för kommande prognosarbete avseende bristkompetenser. Vidare har analys och prognostisering av ST-läkartjänster utvecklats och utgör underlag inför tillsättning av ST-tjänster 2020.

## Styrelsens bedömning

Styrelsen ser positivt på utveckling gällande sjukfrånvaron och att personalomsättningen har minskat enligt plan under perioden. Styrelsen konstaterar samtidigt att det finns fortsatt stora utmaningar för att uppnå en hållbar kompetensförsörjning. Styrelsen konstaterar att Region Västerbotten kontinuerligt blir allt fler medarbetare och ser med oro att närvarotid för egen personal ökar i takt med kostnadsutvecklingen.

## 3.5 Tydligt ledarskap byggt på samverkan för hållbar regional tillväxt

### Måluppfyllelse

Styrelse/nämnd	Mål	Prognos
Regionala utvecklingsnämnden <sup>3</sup>	Samhällen som inkluderar och utvecklar människor	

<sup>3</sup> Regionala utvecklingsnämnden gör för strategierna inom målet Tydligt ledarskap byggt på samverkan för hållbar regional tillväxt en bedömning om målet i hög grad, delvis eller i liten grad utvecklats enligt rekommendationerna i Regionförbundet Västerbottens årsredovisning 2018.

	Strukturer för innovation	
	Miljödriven utveckling	
	Investeringar i utbildning och kompetens	
	Platsbaserad näringslivsutveckling	
	En tillgänglig och utåtriktad region	
Region Västerbotten	Sammantagen prognos	

Tabell 9. Prognos för måluppfyllelse för inriktningsmålet Tydligt ledarskap byggt på samverkan för hållbar regional tillväxt.

Regionala utvecklingsnämnden följer per augusti upp inriktningsmålet Tydligt ledarskap byggt på samverkan för hållbar regional tillväxt och tillhörande strategier. Regionala utvecklingsnämnden gör bedömningen att fem av sex strategier har utvecklats i enlighet med rekommendationerna från Regionförbundet Västerbottens årsredovisning 2018. Den sammanvägda bedömningen är att de verksamhetsmässiga målen har en god måluppfyllnad.

Inom ramen för Samhällen som inkluderar och utvecklar människor bedrivs insatser inom flera olika områden. Framförallt inom digitalisering, kultur och hälso- och välfärdsfrågor och arbetet bedöms ha utvecklats i enlighet med rekommendationerna. Arbetet kring Strukturer för innovation har haft en fortsatt inriktning på smart specialisering och insatser kopplat till innovationsledning har tagits vidare. Arbetet bedöms utvecklas i enlighet med rekommendationerna. Inom ramen för Miljödriven utveckling har arbetet med att utveckla nuvarande samarbetsplattformar inom samhällsbyggnadssektorn fortsatt och ett antal nya satsningar för miljö- och klimatarbete har startats upp i länet. Arbetet bedöms delvis ha utvecklats i enlighet med rekommendationerna.

Inom ramen för Investeringar i kompetensförsörjning och utbildning har det strategiska kompetensförsörjningsarbetet fortsatt i samma riktning och med ett särskilt fokus på utmaningar kopplat till industri och integration. Arbetet bedöms ha hög måluppfyllelse. Det arbete som görs inom ramen för Platsbaserad näringslivsutveckling bedöms ha utvecklats i liten grad enligt rekommendationerna. Region Västerbotten medfinansierar många insatser i länet inom området men genomför fortsatt få egna insatser vilket påverkar utfallet och ett antal åtgärder rekommenderas för att bättre nå målet. Inom ramen för En tillgänglig och utåtriktad region fortsätter arbetet med bland annat ett nytt regionalt trafikförsörjningsprogram. Arbetet har utvecklats i enlighet med rekommendationerna och arbetet bör fortsätta för att koppla samman området med andra utvecklingsfrågor, som näringslivsarbete och frågor kring utbildning, kompetensförsörjning samt miljö och klimat.

## Arbete med fullmäktiges uppdrag

### Implementera ny beredningsstruktur för samverkan mellan regionen och länets kommuner avseende regionala utvecklingsfrågor

Per augusti har arbetet fortsatt i riktning för att implementera den nya samverkansstrukturen. Att utverka arbetsformer, rutiner och förtydliga uppdragsbeskrivningar har varit viktiga delar under perioden. Under perioden 2019 har det genomförts tre möten med Beredningen för regional utveckling (BRU), tre möten med den Primärkommunala beredningen (PKB), samt beredningsmöten med kommunchefgruppen. Beredning för utbildning och kompetensförsörjning (BUK) samt Beredningen för social välfärd och hälsa (BHS) har två möten var. Bland de ärenden som har beretts inom samverkansstrukturen kan bland annat nämnas organiseringen av kollektivtrafiken, arbetet med ny Regional utvecklingsstrategi (RUS) samt ändrade ägarförhållanden inom AC-net.



## Styrelsens bedömning

För Målet Tydligt ledarskap byggt på samverkan för hållbar regional tillväxt gör styrelsen samma bedömning som regionala utvecklingsnämnden, att de verksamhetsnära målen har god måluppfyllelse.

### 3.6 Hållbar ekonomi

#### Regionens Verksamheter ska ha en god ekonomisk hushållning

Styrelse/nämnd	Mål	Prognos
Regionstyrelsen	Regionens verksamheter ska ha en god ekonomisk hushållning	
Hälso- och sjukvårdsnämnden	Regionens verksamheter ska ha en god ekonomisk hushållning	
Region Västerbotten	Sammantagen prognos	

Tabell 10. Prognos för måluppfyllelse för Hållbar ekonomi

Med en samlad negativ budgetavvikelse och en hög kostnadsutveckling, kan konstateras att problematiken kring budgethållning är utbredd. Hälften av avvikelsen tillskrivs personalkostnader.

Vi blir allt fler medarbetare i Region Västerbotten och då personalbudgeten är en väsentlig del av underskottet, blir det även svårt att nå bemanning enligt plan. Anställningsrestriktivitet, utbildning i produktions- och kapacitetsstyrning och ett högt engagemang i ledningen ska bidra till att Region Västerbotten närmar sig målet på sikt. Mer om vilka andra kostnadsposter som påverkar budgetavvikelsen beskrivs i den finansiella analysen.

#### Arbete med fullmäktiges uppdrag

##### Utreda/förbereda åtgärder för ekonomisk hållbarhet för kommande planperiod (2020–2023)

Uppdraget rapporteras i samband med delårsrapport per april. Ingen planerad uppföljning av uppdraget sker vid delårsrapport per augusti.

En handlingsplan är framtagen av regiondirektören och beskrivs i regionplanen för planperioden 2020–2023. Respektive politisk nämnd konkretiserar arbetet i sina verksamhetsplaner.

##### Utreda och ta fram underlag för att införa en ny styrmodell under kommande planperiod (2020–2023)

Ingen planerad uppföljning av uppdraget sker vid delårsrapport per augusti.

##### Utreda och föreslå en långsiktig, och finansierad, investeringsplan

Uppdraget rapporterades i samband med delårsrapport per april. Ingen planerad uppföljning av uppdraget sker vid delårsrapport per augusti.

Uppdraget är genomfört och regionstyrelsen har tagit beslut om investeringsplan i juni 2019.

## 4. Finansiell analys

Den finansiella analysen ska beskriva regionens ekonomiska resultat och ställning samt klargöra om regionen har en god ekonomisk hushållning ur ett finansiellt perspektiv.

### 4.1 Periodens resultat

Verksamhetens resultat innefattar verksamhetens intäkter och kostnader samt skatter och generella statsbidrag. Verksamhetens resultat är per augusti negativt med 262 miljoner kronor.

Verksamhetens nettokostnader avviker negativt med 412 miljoner kronor mot budget. Avvikelsen förklaras främst av kostnader för personal, produktion, fastighet och utomlänsvård.

Skatter och statsbidrag har för perioden ett budgetunderskott på 14 miljoner kronor vilket innebär en avvikelse mot budget på totalt 426 miljoner kronor finansnettot exkluderat.

I den nya lagen om kommunal redovisning och bokföring som började gälla den 1 januari 2019 ska finansiella instrument som innehas för att generera avkastning eller värdestegring värderas till verkligt värde i redovisningen. Värdeökningen på pensionsportföljen uppgår för perioden till 470 miljoner kronor som redovisas som en realiserad vinst under finansiella intäkter.

Region Västerbotten redovisar inklusive finansnetto ett positivt resultat på 124 miljoner kronor.

Prognosen för 2019 avseende verksamhetens nettokostnader bedöms till ett underskott mot budget på 550 miljoner. Verksamhetens resultat prognosticeras till minus 417 miljoner kronor och årets resultat till minus 75 miljoner kronor.

Det prognosticerade balanskravsresultatet visar ett underskott på 545 miljoner kronor och som ska återställas inom tre år.

### 4.2 Verksamhetens intäkter och kostnader

Verksamhetens nettokostnader är summan av verksamhetens intäkter minskat med kostnader för avskrivningar och verksamhetens kostnader. Verksamhetens nettokostnadsutveckling för perioden uppgår till 4,9 procent.

I detta avsnitt kommenteras regionens utfall jämfört med motsvarande period föregående år avseende väsentliga poster som vårdintäkter, personalkostnader, läkemedelskostnader samt kostnader för utomlänsvård. Utfall i förhållande till budget återfinns i avsnittet Budgetavvikelse.

#### Verksamhetens intäkter

Verksamhetens intäkter omfattar vårdintäkter, patientintäkter och bidrag och uppgår för perioden till 1 861 miljoner kronor. Intäkterna visar på en ökning med 154 miljoner kronor eller 9 procent. Jämförelsen påverkas av att värden för verksamheten i regionalutvecklingsnämnden 2018 saknas.

Vårdintäkterna, som består av regionintäkter, asylersättningar och intäkter för utskrivningsklara patienter, har ökat med fyra procent under perioden. I kronor räknat innebär det en ökning med 38 miljoner till totalt 893 miljoner kronor. Intäktsökningen återfinns främst inom försäljning av slutenvård.

## Fortsatt höga personalkostnader

Personalkostnaderna är för perioden 221 miljoner kronor högre än motsvarande period föregående år, en ökning motsvarande 4,9 procent. Kostnaden för hyrpersonal är 139 miljoner kronor vilket är 10 miljoner högre än samma period 2018. Merkostnaden för hyrpersonal jämfört med egna anställda beräknas för perioden till 70 miljoner kronor. Detta utifrån beräkningen att 50 procent av den faktiska kostnaden för hyrpersonal är merkostnad.

Närvarotiden har ökat med 1,1 procent jämfört med motsvarande period föregående år. Omräknat till årstjänster innebär det en ökning med 103 tjänster. I denna jämförelse har hänsyn tagits till att värden för regionala utvecklingsnämnden 2018 saknas, så jämförelsen avser endast före detta Västerbottens läns landsting.

## Hög kostnadsökning för produktionskostnader

Kostnaderna för läkemedel omfattar receptläkemedel, rekvisitions- samt särskilda läkemedel inklusive rabatter. Kostnadsökningen jämfört med 2018 uppgår till 3,1 procent vilket motsvarar 20 miljoner kronor. Kostnaden för läkemedel inom förmånen har ökat med 9,6 procent efter åtta månader.

Bidragande till kostnadsökningen är volymökning av både patienter och uttag. Sveriges Kommuner och Landsting visar i en beräkning enligt behovsmodellen att regionens kostnader för receptläkemedel ligger 3,3 miljoner kronor över den förväntade nivån. Kostnaden för rekvirerade läkemedel ökade med 5,3 procent vilket motsvarar 10,6 miljoner kronor. Kostnaderna för särskilda läkemedel minskar beroende på färre behandlingar med läkemedel för Hepatit C.

Kostnaderna för medicinskt material och övriga direkta produktionskostnader har ökat med 45 miljoner kronor eller 7,1 procent jämfört med 2018. Den största delen av ökningen avser medicinskt material, implantat och hjälpmedelskostnader främst inom sjukhusvården.

## Utomlänsvård

I kostnaderna för utomlänsvård ingår köp av högspecialiserad vård, fritt vårdval och vårdgaranti inklusive transport av patienter. Kostnaderna för utomlänsvård uppgår efter augusti månad till 196 miljoner kronor, vilket är en ökning med 28 miljoner kronor eller 16,5 procent jämfört med 2018. Kostnadsökningen återfinns inom både öppenvård och slutenvård samt patienttransporter.

## Övriga kostnader

I övriga kostnader ingår bland annat hjälpmedel, fastighetskostnader, externa köp av medicinsk service, medicinsk teknik och informatik samt avskrivningar.

Verksamheten har fortsatt höga kostnader för externa lokalyror inklusive förhyrda paviljonger. Kostnaderna för egna fastigheters avhjälpande underhåll inklusive byggnadsrelaterad ohälsa (BRO) är också områden som påverkat. Kostnaden för avskrivningar uppgår för perioden till 241 miljoner kronor. Det är 43 miljoner mer än 2018 och är en effekt av ökade investeringsnivåer.

## 4.3 Driftredovisning

Budgetavvikelse och kostnadsutveckling per styrelse/nämnd i miljoner kronor					
Belopp i miljoner kronor (mkr)					
Verksamhetsområde	Ack utfall 2019	Ack utfall 2018	Kostnadsutveckling	Budgetavvikelse	Budget 2019
Regionstyrelsen	-2 125	-2 010	5,7%	-73	-2 982

Hälso- och sjukvårdsnämnden	-3 444	-3 283	4,9%	-337	-4 830
Regionala utvecklingsnämnden	-198	-204	-3,1%	-2	-302
Folkhögskolestyrelsen	-5	-4	21,6%	-2	-9
Patientnämnden	-3	-3	3,9%	0	-6
Revision	-4	-3	27,2%	1	-8
<b>Verksamhetens nettokostnader</b>	<b>-5 779</b>	<b>-5 507</b>	<b>4,9%</b>	<b>-412</b>	<b>-8 137</b>
Skatteintäkter	4 391	4 271		-5	6 594
Generella statsbidrag	1 125	1 096		-9	1 701
<b>Verksamhetens resultat</b>	<b>-262</b>	<b>-140</b>		<b>-426</b>	<b>158</b>
Finansiella intäkter	484	305		399	64
Finansiella kostnader	-98	-71		-4	-141
<b>Finansnetto</b>	<b>386</b>	<b>234</b>		<b>395</b>	<b>-77</b>
<b>Totalt Region Västerbotten</b>	<b>124</b>	<b>94</b>		<b>88</b>	<b>81</b>

#### 4.4 Budgetavvikelse

Regionens nämnder redovisar tillsammans ett underskott på 412 miljoner kronor mot budget. Skatter och statsbidrag har för perioden ett budgetunderskott på 14 miljoner kronor vilket innebär en avvikelse mot budget på totalt 426 miljoner kronor finansnettot exkluderat.

Överenskommelse mellan staten och Sveriges Kommuner och Landsting (SKL) för riktade statsbidrag blev på grund av den försenade regeringsbildningen klara först i juni. Region Västerbotten erhöll då 120 miljoner kronor mer för 2019 än vad som budgeterats. Regionstyrelsen har beslutat om utfördelning av dessa. Per nämnd har fördelats (årsbelopp) 54 miljoner kronor till Regionstyrelsen, 60 miljoner kronor till Hälso- och sjukvårdsnämnden och 6 miljoner kronor till Regionala utvecklingsnämnden. Förutom detta har översyn av centrala budgetmedel gjorts inför delårsrapporteringen. Sammantaget har förändringarna påverkat budgetavvikelsen för verksamhetens nettokostnader positivt med 71 miljoner kronor i augusti.

Inför 2019 har verksamheterna planerat åtgärder för drygt 210 miljoner kronor främst utifrån att kostnadsnivån varit hög det senaste året. Per augusti är den totala effekten av verksamheternas åtgärdsplaner 53 miljoner kronor. Huvuddelen av åtgärderna handlar om att minska personalkostnader både för inhyrd personal och egen personal.

#### Regionstyrelsen

Regionstyrelsens nettokostnader redovisar efter augusti månad en negativ budgetavvikelse på totalt 73 miljoner kronor vilket motsvarar 3,6 procent. Nettokostnadsutvecklingen uppgår till 5,7 procent.

Regionen har fortsatt höga fastighetskostnader där underskottet mot budget uppgår till 38 miljoner kronor vilket framförallt förklaras av höga kostnader för inhyrda lokaler och fastighetsservice. Inhyrda lokaler inklusive paviljonger nyttjas som evakueringsytor i samband med bygginvesteringar som pågår. Kostnaderna för akut avhjälpande fastighetsunderhåll inklusive BRO (byggnadsrelaterad ohälsa) är under perioden höga.

Sjukresekostnaderna inklusive patientresor redovisar en negativ avvikelse mot budget på 8,5 miljoner kronor trots ökad samordning med prognos på samordningsvinst på fem miljoner kronor jämfört med föregående år.

Även negativ avvikelse inom pensionskostnader för regionens medarbetare på 39 miljoner kronor och en kostnadsutveckling på 7,6 procent har påverkat regionstyrelsens avvikelsen.

### **Hälso- och sjukvårdsnämnden**

Hälso- och sjukvårdsförvaltningen redovisar ett underskott mot budget på 337 miljoner kronor och en nettokostnadsutveckling på 4,9 procent. Enligt budget måste nettokostnaderna minska med motsvarande 7,1 procent för att förvaltningen ska hålla sin budget. Det är inom personalområdet som nämnden redovisar störst avvikelse, 166 miljoner kronor, alltså knappt hälften av det samlade underskottet. Inom området är det läkargruppen som står för den största delen, 78 miljoner kronor, vilket delvis beror på hyrläkarkostnader men också kostnader för AT/ST läkare.

Produktionskostnaderna innefattande medicinskt material och läkemedel har en negativ budgetavvikelse på 77 miljoner kronor och en kostnadsutveckling på 4,9 procent.

Kostnaden för utomlänsvård redovisar en budgetavvikelse på 25 miljoner kronor och en kostnadsutveckling på knappt 20 procent. Förutom de patienter som regionen normalt sett remitterar för högspecialiserad vård har även patienter med tillstånd som kan behandlas inom regionen remitterats till andra regioner, främst inom området allmänkirurgi. Orsaken till detta är främst svårigheterna att bemanna vårdavdelningarna vilket lett till minskat antal vårdplatser.

Produktionen inom tandvården har minskat vilket innebär minskade patientintäkter och därmed en negativ budgetavvikelse på 13 miljoner kronor. Produktionsminskningen beror på fortsatt bemanningsproblematik främst brist på tandläkare.

### **Regionala utvecklingsnämnden**

Regionala utvecklingsnämndens redovisar en negativ budgetavvikelse med 2 miljoner kronor per augusti och förklaras främst av högre politiska kostnader än budgeterat.

### **Övriga nämnder**

Folkhögskolestyrelsen redovisar underskott mot budget på 1,8 miljoner kronor. Minskat bidrag med 1,6 miljoner kronor innebär att arbete pågår med omställningsarbete och anpassning. Vidare har Vindeln folkhögskola flyttat sin verksamhet vilket också har medfört extra kostnader.

## **4.5 Skatteintäkter och generella statsbidrag**

Regionens skatteintäkter påverkas dels av skattesatsen som 2019 är 11,30 kronor, dels av befolkningens mängd, sysselsättningsnivå och lönenivåer. De generella statsbidragen används för att jämna ut skillnader i intäkter eller strukturella förutsättningar inom den kommunala sektorn. Inom statsbidragen regleras även utökat eller minskat ansvar mellan stat och landsting. Dessa intäkter och bidrag sätter de ekonomiska ramarna för regionens verksamhet.

Beräkningen av skatteintäkterna baseras på SKL:s augustiprognos och uppgick till 4 391 miljoner kronor, 120 miljoner kronor mer än motsvarande period föregående år.

De generella statsbidragen uppgick till 1 125 miljoner kronor. Det är 16 miljoner mer än 2018 och förklaras av ett ökat läkemedelsbidrag.

Sammanlagt ökade regionens intäkter av skatter och generella statsbidrag med 149 miljoner kronor jämfört med 2018.

## 4.6 Finansiella intäkter och kostnader

Periodens finansnetto uppgår till 386 miljoner kronor, inklusive orealiserade värderingar vilket är 152 miljoner kronor högre än motsvarande period föregående år.

I den nya lagen om kommunal redovisning och bokföring som började gälla den 1 januari 2019 ska finansiella instrument som innehas för att generera avkastning eller värdestegring värderas till verkligt värde i redovisningen. Detta innebär att förändringar i pensionsportföljens marknadsvärde får en direkt påverkan på regionens resultat.

Totalt för året har värdet på portföljen ökat med 12 procent vilket genererat en positiv resultateffekt på 483 miljoner kronor. Av den totala värdeökningen uppgår realiserade vinster och återinvesterade utdelningar till 14 miljoner kronor och orealiserade vinster till 469 miljoner kronor.

De finansiella kostnaderna var 98 miljoner kronor, varav räntekostnader för pensions- och löneskatte-skulden uppgår till 93 miljoner kronor. Räntekostnader för extern upplåning uppgår till två miljoner kronor.

## 4.7 Framtidsbedömning och prognos

Region Västerbottens ekonomiska läge har försämrats och de åtgärder som påbörjats och genomförts, ger inte den effekt som krävs för att verksamhetens kostnadsutveckling ska bromsas. Under årets första åtta månader uppgår nettokostnadsutvecklingen till 4,9 procent. Den höga kostnadsutvecklingen som pågått sedan hösten 2017 och som regionen inte har kommit till rätta med innebär att likviditeten är ansträngd. Det ger konsekvenser på regionens förmåga att finansiera nödvändiga investeringar och nödvändiga avsättningar för finansiering av framtida pensionsåtaganden.

Framtagna åtgärdsplaner av verksamheten inför 2019 bedömdes inte gett tillräcklig effekt och den 6 maj informerade regiondirektören om den plan som under perioden 2020 fram till 2023 ska genomföras för en omställning av verksamheten för att säkra en ekonomi som är hållbar. Planen omfattar åtgärder på motsvarande 565 miljoner kronor. Huvuddelen av omställningsarbetets effekter ska ske inom hälso- och sjukvårdsförvaltningens uppdrag.

Årsprognosen för verksamhetens nettokostnader efter andra tertias utfall bedöms till en negativ avvikelse på 550 miljoner kronor. Augustiprognosen från SKL visar att skatteintäkter och generella statsbidrag förväntas redovisa en lägre intäkt än budget med 25 miljoner kronor. Prognosen för finansnetto exklusive orealiserade värdepapper uppgår till ett underskott mot budget på 545 miljoner kronor. Viktigt här att poängtera att prognosen för kapitalförvaltningen endast omfattar den värdetförändring som redovisas per augusti. Ingen värdeförändring, varken positiv eller negativ, tas med i prognosen.

I jämförelse med delårsrapport per april så har prognosen för balanskravsresultatet förbättrats med 225 miljoner kronor. Det beror främst på beslut om ökade riktade statsbidrag och en bedömning om lägre kostnadsutveckling främst inom hälso- och sjukvården. Augustiprognosen för skatteintäkter visar också något högre intäkter.

Sammantaget bedöms resultatet för regionen bli minus 75 miljoner kronor vilket innebär en negativ avvikelse mot budget på 156 miljoner kronor. Balanskravsresultatet beräknas uppgå till minus 545 miljoner kronor och som ska återställas under de närmast följande tre åren.

Resultatbudget				
	Belopp i miljoner kronor (mkr)			
	Utfall 2018	Budget 2019	Prognos 2019	Differens
<b>Verksamhetens nettoram</b>	- 8 397	- 8 137	- 8 687	- 550

Skatteintäkter	6 409	6 594	6 583	- 11
Generella statsbidrag	1 644	1 701	1 687	- 14
<b>Summa skatter och statsbidrag</b>	<b>8 053</b>	<b>8 295</b>	<b>8 270</b>	<b>- 25</b>
<b>Verksamhetens resultat</b>	<b>- 344</b>	<b>158</b>	<b>- 417</b>	<b>- 575</b>
Finansiella kostnader	- 165	- 141	- 148	- 7
Finansiella intäkter	544	64	20	- 44
Värdereglering orealiserat ackumulerat augusti			470	470
<b>Summa finansnetto</b>	<b>378</b>	<b>- 77</b>	<b>342</b>	<b>419</b>
<b>Resultat inkl finansnetto</b>	<b>35</b>	<b>81</b>	<b>- 75</b>	<b>- 156</b>
<b>Balanskravsresultat</b>			<b>- 545</b>	

Investeringarna planeras under innevarande år uppgå till en och en halv miljard och behovet indikerar på miljardnivåer under de kommande tio åren. Höga investeringsnivåer innebär ökade kapital- och avskrivningskostnader som ska hanteras av verksamheten inom befintlig ram, vilket ställer krav på effektiviseringar som motsvarar ökningen. Det krävs att kostnadsutvecklingen bryts omgående och att kostnaderna minskar för att anpassa verksamheten till nuvarande utrymme. En omfattande prioritering av de planerade investeringsprojekten har genomförts för att finansieringen långsiktigt ska säkerställas. Prioriteringsarbetet pågår och det krävs att investeringsplanen ständigt utvärderas mot gällande ekonomisk situation.

För att under planperioden genomföra den planerade omställningen av verksamheten för att nå en hållbar ekonomi kommer det att krävas ansvarstagande på alla nivåer.

#### 4.8 Balanskrav

Balanskravet är lagstadgat och innebär att verksamheten ska bedrivas så att intäkterna är större än kostnaderna. Resultatet beräknas i en balanskravsutredning som utgår från årets resultat, justeras med realisationsvinster och -förluster samt reservering och användning av resultatutjämningsreserv. Om resultatet är negativt ska underskottet återställas med motsvarande överskott inom tre år. Ett prognosticerat resultat för 2019 på minus 75 miljoner kronor och med justering för orealiserade realisationsvinster innebär en bedömning att regionen inte klarar balanskravet. Balanskravsutredning utifrån helårsprognos redovisas nedan.

Balanskravsresultat	
	<i>Belopp i miljoner kronor (mkr)</i>
Prognos enligt periodens resultat i resultaträkningen	- 75
Reducering av samtliga realisationsvinster	-
Justering för realisationsvinster enligt undantagsmöjlighet	-
Justering för realisationsförluster enligt undantagsmöjlighet	-
Orealiserade vinster och förluster i värdepapper	- 436
Justering för återföring av orealiserade vinster och förluster i värdepapper	- 34
<b>Årets prognosticerade resultat efter balanskravsjusteringar</b>	<b>- 545</b>
Reservering av medel till resultatutjämningsreserv	-
Användning av medel från resultatutjämningsreserv	-
<b>Prognos balanskravsresultat</b>	<b>- 545</b>

## 4.9 Investeringar

De senaste åren har regionens investeringsnivåer stigit kraftigt. Anledningen till ökningen beror delvis på en ökad digitalisering och medicinteknisk utveckling men framförallt är det behovet av upprustning och nybyggnation av fastigheter som driver ökningen av investeringsutgifterna. Långsiktiga prognoser visar på ett fortsatt stort investeringsbehov de närmsta tio åren.

I regionplanen fastställde regionfullmäktige investeringsramen för år 2019 till 1 310 miljoner kronor. I arbetet med investeringsplanen som beslutades av Regionstyrelsen i december 2018 noterades förändringar i utbetalningsplanen för fastighetsinvesteringar jämfört med den tidigare beslutade investeringsramen. Sett över planperioden 2019–2021 var investeringsnivån densamma men beloppen per år skiljde sig åt. Utifrån de ändrade förutsättningarna beslutade regionfullmäktige i juni 2019 att öka investeringsramen för år 2019 med 200 miljoner kronor till 1 510 miljoner kronor för att möjliggöra investeringsplanens genomförande.

Under perioden januari till augusti 2019 uppgår utfallet för investeringsutbetalningar till 877 miljoner kronor. Prognosen för helår 2019 ligger i nivå med den senast beslutade investeringsramen.

Investeringar	Belopp i miljoner kronor (mkr)		
	Utfall augusti	Prognos 2019	Årsbudget 2019
Fastighet	736	1 248	1 250
Medicinsk teknik	83	160	160
IT	38	65	73
Hjälpmedel	21	27	27
<b>Totalt</b>	<b>877</b>	<b>1 500</b>	<b>1 510</b>

### Investeringar i fastigheter

Investeringarna i byggnaderna på Norrlands universitetssjukhus är inne i en intensiv period där rensning av stommar pågår i nya psykiatribyggnaden och byggnad 29 vid Köksvägen. Våningsrenoveringarna i byggnad 2/4 är påbörjade samtidigt som projektet i 5A går på lågfart. Fryshotellet i 6M har under perioden färdigställts. Regionen möter stora utmaningar i att driva projekten framåt samtidigt som vårdens verksamhet ska störas så lite som möjligt.

På Lycksele lasarett har under året ett projekt där tak, ventilation och administrativa lokaler färdigställts. Ombyggnation och flytt av hörcentralen och ombyggnation hjälpmedels lokaler är också färdigställda. Ombyggnation och installation av en ny DT röntgen är genomförd. I operationssalar och i Patologens lokaler monteras nya fönster. Slutligen pågår ett övergripande projekt för säker försörjning av medicinsk gas.

På Skellefteå lasarett har renoveringen av operation färdigställts, där golv, inre ytskikt och viss utrustning har bytts ut. Paviljongen, som nu benämns som byggnad 111, färdigställdes i våras och återfinns intill byggnad 110. Projekteringen av nytt sadeltak på by 118 är klar och förberedelse för att gå vidare med projektet pågår. Projekteringarna gällande ny ögonoperation i byggnad 120 och ny mödravårdsmottagning i byggnad 130 har inletts. Avslutningsvis pågår, likt i Lycksele, ett projekt för säker försörjning av medicinsk gas.

I externa lokaler har under året planering för fortsatt renovering av Sävar Neurorehab utförts. Det genomförs en inventering och installation utav nya patientkallelsesignalsystem för Backens hälsocentral och Dorotea sjukstuga. Ny överordnad fastighetsautomation har installerats på Sorsele hälsohem och ett likadant projekt pågår på Tärnaby skidhem. På Vindelns folkhögskola har en ny hiss i byggnad 104 installerats. Slutligen pågår ett arbete med förstärkt ventilation i lokalerna för OTC.



## Investeringar Medicinsk Teknik

Hjärtcentrum har bland annat investerat i nya ultraljudsapparater för perioperativ användning samt ny autotransfusionsutrustning. Inom Bild- och funktionsmedicin fortsätter utbytena av länets röntgensystem och datortomografer. Kirurgcentrum har ersatt en hel del endoskopiutrustning och Cancercentrum har investerat i ny fixationsutrustning för bröst- och thoraxbehandlingar. Neuro-huvud- och halscentrum har bland annat uppgraderat sin EMG-maskinpark men även investerat i nya ultraljudsapparater.

## Investeringar IT

Ersättningsinvestering har genomförts i nätverksinfrastrukturen i form centrala komponenter. Denna investering har ökat säkerheten, robustheten samt stärkt förmågan att hantera den ökade nätverkstrafiken. Ersättningsinvesteringar har även gjorts i serverinfrastrukturen för att öka kapaciteten och fortsatt ha en hög tillgänglighet.

Arbetet med införandet av Framtidens vårdinformationsstöd (FVIS) är påbörjat och avtal med systemleverantören Cambio Healthcare Systems tecknades den 3 juni 2019. Andra större pågående projekt är bland annat Maximo material, iGene och BtS.

## 4.10 Medelsförvaltning

Regionens finansiella omsättningstillgångar uppgår per den 31 augusti 2019 till 4 888 miljoner kronor.

Medelsförvaltning		
	Belopp i miljoner kronor (mkr)	
	2019-08-31	2018-08-31
Kassa och bank	386	445
Kortfristiga placeringar	4 501	4 018
<b>Totalt</b>	<b>4 888</b>	<b>4 463</b>

Förändringen av regionens likvida medel avser skillnaden i in- och utbetalningar under perioden. Regionen har en ansträngd likviditetssituation. De stora investeringsutgifterna i kombination med stora ekonomiska underskott i verksamheten innebär att regionens egna likviditetsöverskott inte räcker för att täcka investeringsutbetalningarna. I takt med ökade underskott i verksamheten minskar också, i samma takt, möjligheten att finansiera investeringar med egna medel. Fram till och med augusti 2019 har regionen lånat totalt 2 200 miljoner kronor till investeringar och prognosen är att låneskulden kommer att öka till omkring 2 600 miljoner kronor vid årets utgång.

Ökningen av kortfristiga placeringar beror på att regionens pensionsmedelsportfölj har haft en hög avkastningen under perioden januari till augusti 2019.

Globala kapitalmarknader präglades under årets åtta första månader av det så kallade handelskriget mellan USA och Kina. Trots detta utvecklades kapitalmarknaderna positivt: globala aktieindex i lokala valutor avkastade +15,3 procent och Stockholmsbörsen +19,5 procent. Den svenska kronan fortsatte försvagas mot såväl dollarn (USD/SEK: +9,5 procent) som mot euron (EUR/SEK: +5,1 procent) och befann sig under augusti månad på historiskt låga nivåer. I Sverige höjde Riksbanken reporäntan med 0,25 procent till -0,25 procent i januari. Marknadsräntorna sjönk trots det under året vilket ledde till en positiv utveckling för svenska obligationsindex (OMRX Bond Index: +3,1 procent).

Regionens totala pensionsmedelsportfölj avkastade +12,0 procent under perioden vilket var +8,1 procent mot avkastningskravet. Portföljens totala nominella värde ökade från 4 018 miljoner kronor till 4 501 miljoner kronor. Aktieportföljen avkastade +24,5 procent under perioden vilket var +0,2 procent

mot jämförelseindex. Ränteportföljen avkastade +2,2 procent vilket var +0,9 procent mot ränteportföljens jämförelseindex.

#### 4.11 Bolag inom regionkoncernen

Regionkoncernen innefattar regionens verksamhet samt dotterbolag. I delårsrapporten per augusti samt årsredovisningen upprättas sammanställd redovisning. I den sammanställda redovisningen ingår Länstrafiken i Västerbotten AB, övriga bolag undantas de sammanställda räkenskaperna med hänvisning till väsentlighetskriteriet i Redovisningsrådets rekommendation R 16 Sammanställda räkenskaper.

#### 4.12 Resultat och balansräkningar med noter

Från och med räkenskapsåret 2019 tillämpas LKBR vilket innebär att ändringar har gjorts i förhållande till tidigare redovisningsprinciper. För att tydliggöra effekterna av de ändrade redovisningsprinciperna återfinns i delårets balans- och resultaträkning förutom omräknade jämförelsetal för 2018 även motsvarande uppgifter från 2018-års delårsrapport och årsredovisning.

RESULTATRÄKNING (mkr)						
	Koncernen	Koncernen	Koncernen	Regionen	Regionen	Regionen
	2019-08	Justerad delår 2018-08	Enligt delår 2018-08	2019-08	Justerad delår 2018-08	Enligt delår 2018-08
Verksamhetens intäkter (Not 1)	2 364	2 100	2 100	1 991	1 835	1 835
Verksamhetens kostnader (Not 2)	-7 891	-7 388	-7 388	-7 521	-7 135	-7 135
Avskrivningar (Not 3)	-251	-209	-209	-248	-206	-206
<b>Verksamhetens nettokostnader</b>	<b>-5 778</b>	<b>-5 497</b>	<b>-5 497</b>	<b>-5 778</b>	<b>-5 506</b>	<b>-5 506</b>
Skatteintäkter (Not 4)	4 391	4 271	4 271	4 391	4 271	4 271
Generella statsbidrag (Not 5)	1 125	1 096	1 096	1 125	1 096	1 096
<b>Verksamhetens resultat</b>	<b>-262</b>	<b>-130</b>	<b>-130</b>	<b>-262</b>	<b>-139</b>	<b>-139</b>
Finansiella intäkter (Not 6)	484	373	305	484	373	305
Finansiella kostnader (Not 7)	-98	-71	-71	-98	-70	-70
<b>Resultat efter finansiella poster</b>	<b>124</b>	<b>172</b>	<b>104</b>	<b>124</b>	<b>164</b>	<b>96</b>
Extraordinära poster (Not 8)	22	0	0	0	0	0
Bokslutsdispositioner	0	0	0	0	0	0
Skattekostnader	0	0	0	0	0	0
<b>Årets resultat</b>	<b>146</b>	<b>172</b>	<b>104</b>	<b>124</b>	<b>164</b>	<b>96</b>

KASSAFLÖDESANALYS indirekt metod (mkr)						
	Koncernen	Koncernen	Koncernen	Regionen	Regionen	Regionen
		Justerad ÅR	Enligt ÅR		Justerad ÅR	Enligt ÅR
	2019-08	2018-12	2018-12	2019-08	2018-12	2018-12
<b>LÖPANDE VERKSAMHET</b>						
Årets resultat	146	-464	35	124	-464	35
Justerings för ej likvidpåverkande poster (Not 1)	126	1 226	727	153	1 223	722
<b>Medel från löpande verksamhet före förändring av rörelsekapital</b>	<b>272</b>	<b>762</b>	<b>762</b>	<b>277</b>	<b>759</b>	<b>757</b>
Förändring kortfristiga fordringar	1	-81	-81	-8	-23	-23
Förändring förråd	0	3	3	0	3	3
Förändring korta skulder	-57	121	121	-39	58	58
<b>Kassaflöde löpande verksamhet</b>	<b>217</b>	<b>805</b>	<b>805</b>	<b>231</b>	<b>797</b>	<b>795</b>
<b>INVESTERINGSVERKSAMHET</b>						
Investeringar (Not 2)	-887	-1 206	-1 206	-883	-1 189	-1 189
Försäljning av anläggningstillgångar (Not 3)	1	15	15	1	0	1
<b>Kassaflöde investeringsverksamhet</b>	<b>-886</b>	<b>-1 191</b>	<b>-1 191</b>	<b>-882</b>	<b>-1 189</b>	<b>-1 188</b>
<b>FINANSIERINGSVERKSAMHET</b>						
Förändring långfristiga skulder (Not 4)	593	1 186	1 186	593	1 187	1 187
<b>Kassaflöde finansieringsverksamhet</b>	<b>593</b>	<b>1 186</b>	<b>1 186</b>	<b>593</b>	<b>1 187</b>	<b>1 187</b>
<b>Årets kassaflöde</b>	<b>-76</b>	<b>800</b>	<b>800</b>	<b>-59</b>	<b>794</b>	<b>794</b>
Likvida medel vid årets början	507	3 732	3 732	445	3 669	3 669
Likvida medel vid årets slut	433	4 532	4 532	386	4 463	4 463

Förändring likvida medel mellan årets slut 2018 och årets början 2019 avser förändring av definition av likvida medel i Rådet för kommunal redovisnings rekommendation om kassaflöden. Bedömning har gjorts att Regionen Västerbottens kortfristiga placeringar inte är att anse som likvida medel i enlighet med ovan rekommendation med hänsyn till placeringarnas avsikt och risk.

KASSAFLÖDESANALYS direkt metod (mkr)						
	Koncernen	Koncernen	Koncernen	Regionen	Regionen	Regionen
		Justerad ÅR	Enligt ÅR		Justerad ÅR	Enligt ÅR
	2019-08	2018-12	2018-12	2019-08	2018-12	2018-12
<b>LÖPANDE VERKSAMHETEN</b>						
Inbetalningar från staten	5 516	8 053	8 053	5 516	8 053	8 053
Inbetalningar av räntor och utdelningar	0	544	544	0	544	544
Inbetalningar från den löpande verksamheten	2 365	3 235	3 235	1 983	2 877	2 877
Utbetalningar till anställda	-4 335	-6 542	-6 542	-4 310	-6 443	-6 443
Utbetalningar till leverantörer	-3 225	-4 320	-4 320	-2 859	-4 071	-4 071
Utbetalningar av räntor	-98	-165	-165	-98	-165	-165
Övriga utbetalningar	-8	0	0	0	0	0
<b>Kassaflöde från den löpande verksamheten</b>	<b>216</b>	<b>805</b>	<b>805</b>	<b>231</b>	<b>795</b>	<b>795</b>
<b>INVESTERINGSVERKSAMHETEN</b>						
Investeringar immateriella anläggningstillgångar	-24	-21	-21	-24	-21	-21
Försäljningar av immateriella anläggningstillgångar	0	1	0	0	0	0
Investeringar i materiella anläggningstillgångar	-858	-1 172	-1 172	-854	-1 155	-1 155
Försäljningar av materiella anläggningstillgångar	1	15	15	1	1	1
Investeringar i finansiella anläggningstillgångar	-5	-13	-13	-5	-13	-13
Försäljningar av finansiella anläggningstillgångar	0	0	0	0	0	0
<b>Kassaflöde från investeringsverksamheten</b>	<b>-886</b>	<b>-1 191</b>	<b>-1 191</b>	<b>-883</b>	<b>-1 188</b>	<b>-1 188</b>
<b>FINANSIERINGSVERKSAMHETEN</b>						
Nyupptagna lån	600	1 200	1 200	600	1 200	1 200
Upplösning av investeringsbidrag	-7	-14	-14	-7	-13	-13
<b>Kassaflöde från finansieringsverksamheten</b>	<b>593</b>	<b>1 186</b>	<b>1 186</b>	<b>593</b>	<b>1 187</b>	<b>1 187</b>
<b>Årets kassaflöde</b>	<b>-76</b>	<b>800</b>	<b>800</b>	<b>-59</b>	<b>794</b>	<b>794</b>
Likvida medel vid årets början	507	3 732	3 732	445	3 669	3 669
Likvida medel vid årets slut	433	4 532	4 532	386	4 463	4 463

<b>BALANSRÄKNING (mkr)</b>						
	<b>Koncernen</b>	<b>Koncernen</b>	<b>Koncernen</b>	<b>Regionen</b>	<b>Regionen</b>	<b>Regionen</b>
	<b>2019-08</b>	<i>Justerad ÅR</i> <b>2018-12</b>	<i>Enligt ÅR</i> <b>2018-12</b>	<b>2019-08</b>	<i>Justerad ÅR</i> <b>2018-12</b>	<i>Enligt ÅR</i> <b>2018-12</b>
<b>ANLÄGGNINGSTILLGÅNGAR</b>						
Immateriella tillgångar (Not 1)	123	109	109	123	110	110
Mark, byggnader, tekniska anläggningar (Not 2)	4 347	3 739	3 739	4 347	3 731	3 731
Maskiner och inventarier (Not 3)	679	679	679	667	666	666
Finansiella anläggningstillgångar (Not 4)	84	67	67	83	65	65
<b>Summa anläggningstillgångar</b>	<b>5 232</b>	<b>4 593</b>	<b>4 593</b>	<b>5 219</b>	<b>4 572</b>	<b>4 573</b>
<b>OMSÄTTNINGSTILLGÅNGAR</b>						
Förråd (Not 5)	22	22	22	22	22	22
Kortfristiga fordringar (Not 6)	908	847	847	740	732	732
Kortfristiga placeringar (Not 7)	4 502	4 025	4 025	4 503	4 018	4 018
Kassa och bank (Not 8)	433	507	507	386	445	445
<b>Summa omsättningstillgångar</b>	<b>5 865</b>	<b>5 401</b>	<b>5 401</b>	<b>5 651</b>	<b>5 218</b>	<b>5 218</b>
<b>SUMMA TILLGÅNGAR</b>	<b>11 097</b>	<b>9 994</b>	<b>9 994</b>	<b>10 870</b>	<b>9 790</b>	<b>9 790</b>
<b>EGET KAPITAL, AVSÄTTNINGAR OCH SKULDER</b>						
<i>Eget kapital</i> (Not 9)						
- ingående eget kapital	2 036	2 001	2 001	2 007	1 972	1 972
- omvärdering kortfristiga placeringar till verkligt värde	0	499	0	0	499	0
- dispositioner föregående års resultat	0	0	0	0	0	0
- övrig justering	-29	0	0	0	0	0
- årets resultat	146	-464	35	124	-464	35
<b>Summa eget kapital</b>	<b>2 153</b>	<b>2 036</b>	<b>2 036</b>	<b>2 132</b>	<b>2 007</b>	<b>2 007</b>
<b>AVSÄTTNINGAR</b>						
Avsättningar för pensioner (Not 10)	4 563	4 168	4 168	4 563	4 160	4 161
Övriga avsättningar	1	1	1	0	0	0
<b>Summa avsättningar</b>	<b>4 564</b>	<b>4 169</b>	<b>4 169</b>	<b>4 563</b>	<b>4 160</b>	<b>4 161</b>
<b>SKULDER</b>						
Långfristiga skulder (Not 11)	2 276	1 686	1 686	2 276	1 683	1 683
Kortfristiga skulder (Not 12)	2 102	2 103	2 103	1 899	1 940	1 940
<b>Summa skulder</b>	<b>4 378</b>	<b>3 789</b>	<b>3 789</b>	<b>4 175</b>	<b>3 622</b>	<b>3 623</b>
<b>SUMMA EGET KAPITAL, AVSÄTTNINGAR OCH SKULDER</b>	<b>11 095</b>	<b>9 994</b>	<b>9 994</b>	<b>10 870</b>	<b>9 790</b>	<b>9 790</b>
<b>PANTER OCH ANSVARSFÖRBINDELSER</b>						
<b>Panter och jämförliga säkerheter</b>						
<b>Ansvarsförbindelser</b>						
Pensionsförpliktelser som inte tagits upp bland skulderna eller avsättningarna (Not 13)	4 905	5 089	5 089	4 905	5 089	5 089
Övriga ansvarsförbindelser (Not 14)	242	246	246	245	274	274

<b>NOTER RESULTATRÄKNING (mkr)</b>						
	Koncernen	Koncernen	Koncernen	Regionen	Regionen	Regionen
	2019-08	Justerad delår 2018-08	Enligt delår 2018-08	2019-08	Justerad delår 2018-08	Enligt delår 2018-08
<b>Not 1 Verksamhetens intäkter</b>	<b>2019-08</b>	<b>2018-08</b>	<b>2018-08</b>	<b>2019-08</b>	<b>2018-08</b>	<b>2018-08</b>
Patientintäkter	174	181	181	174	181	181
Försäljning av hälso- och sjukvård	803	770	770	803	770	770
Försäljning av tandvård	45	44	44	45	44	44
Försäljning av medicinska tjänster	174	161	161	175	161	161
Försäljning av andra tjänster	124	130	130	123	130	130
Försäljning av material och varor	87	87	87	87	87	87
Erhållna bidrag	720	589	589	558	442	442
Övriga intäkter	237	138	138	26	20	20
<b>Summa verksamhetens intäkter</b>	<b>2 364</b>	<b>2 100</b>	<b>2 100</b>	<b>1 991</b>	<b>1 835</b>	<b>1 835</b>
	Koncernen	Koncernen	Koncernen	Regionen	Regionen	Regionen
	2019-08	Justerad delår 2018-08	Enligt delår 2018-08	2019-08	Justerad delår 2018-08	Enligt delår 2018-08
<b>Not 2 Verksamhetens kostnader</b>	<b>2019-08</b>	<b>2018-08</b>	<b>2018-08</b>	<b>2019-08</b>	<b>2018-08</b>	<b>2018-08</b>
Personalkostnader	3 045	2 957	2 957	3 030	2 913	2 913
Sociala avgifter	1 079	1 033	1 033	1 074	1 019	1 019
Pensionskostnader	599	567	567	598	562	562
Läkemedel, sjukvårdsartiklar och medicinskt m	1 028	988	988	1 028	988	988
Ersättning, privata hälsovalenheter	127	182	182	127	182	182
Köpt hälso- och sjukvård	209	132	132	209	132	132
Verksamhetsanknutna tjänster (laboratorier, röntgen m.m.)	284	261	261	284	261	261
Lämnade bidrag	141	356	356	251	232	232
Lokal- och fastighetskostnader samt media	228	217	217	228	217	217
Övriga kostnader	1 151	695	695	692	629	629
<b>Summa kostnader</b>	<b>7 891</b>	<b>7 388</b>	<b>7 388</b>	<b>7 521</b>	<b>7 135</b>	<b>7 135</b>
	Koncernen	Koncernen	Koncernen	Regionen	Regionen	Regionen
	2019-08	Justerad delår 2018-08	Enligt delår 2018-08	2019-08	Justerad delår 2018-08	Enligt delår 2018-08
<b>Not 3 Avskrivningar</b>	<b>2019-08</b>	<b>2018-08</b>	<b>2018-08</b>	<b>2019-08</b>	<b>2018-08</b>	<b>2018-08</b>
Immateriella tillgångar	11	12	12	11	12	12
Mark, byggnader, tekniska anläggningar	116	114	114	116	111	111
Maskiner och inventarier	124	83	83	121	83	83
Utrangeringar, nedskrivningar	0	0	0	0	0	0
<b>Summa avskrivningar</b>	<b>251</b>	<b>209</b>	<b>209</b>	<b>248</b>	<b>206</b>	<b>206</b>
	Koncernen	Koncernen	Koncernen	Regionen	Regionen	Regionen
	2019-08	Justerad delår 2018-08	Enligt delår 2018-08	2019-08	Justerad delår 2018-08	Enligt delår 2018-08
<b>Not 4 Skatteintäkter</b>	<b>2019-08</b>	<b>2018-08</b>	<b>2018-08</b>	<b>2019-08</b>	<b>2018-08</b>	<b>2018-08</b>
Landstingsskatt	4 391	4 271	4 271	4 391	4 271	4 271
<b>Summa skatteintäkter</b>	<b>4 391</b>	<b>4 271</b>	<b>4 271</b>	<b>4 391</b>	<b>4 271</b>	<b>4 271</b>
<b>Specifikation av skatteintäkterna</b>						
Preliminära utbetalningar	4 433	4 289	4 289	4 433	4 289	4 289
Justeringspost, slutavräkning tidigare år	8	-19	-19	8	-19	-19
Prognos, slutavräkning innevarande år	-50	1	1	-50	1	1
	Koncernen	Koncernen	Koncernen	Regionen	Regionen	Regionen
	2019-08	Justerad delår 2018-08	Enligt delår 2018-08	2019-08	Justerad delår 2018-08	Enligt delår 2018-08
<b>Not 5 Generella statsbidrag</b>	<b>2019-08</b>	<b>2018-08</b>	<b>2018-08</b>	<b>2019-08</b>	<b>2018-08</b>	<b>2018-08</b>
Strukturbidrag	44	43	43	44	43	43
Kostnadsutjämningsavgift	-123	-125	-125	-123	-125	-125
Inkomstutjämnning	722	685	685	722	685	685
Införandebidrag	5	51	51	5	51	51
Statsbidrag, läkemedelsförmånen	497	474	474	497	474	474
Regleringsavgift	-35	-54	-54	-35	-54	-54
Generella bidrag från staten	15	22	22	15	22	22
<b>Summa generella statsbidrag</b>	<b>1 125</b>	<b>1 096</b>	<b>1 096</b>	<b>1 125</b>	<b>1 096</b>	<b>1 096</b>
	Koncernen	Koncernen	Koncernen	Regionen	Regionen	Regionen
	2019-08	Justerad delår 2018-08	Enligt delår 2018-08	2019-08	Justerad delår 2018-08	Enligt delår 2018-08
<b>Not 6 Finansiella intäkter</b>	<b>2019-08</b>	<b>2018-08</b>	<b>2018-08</b>	<b>2019-08</b>	<b>2018-08</b>	<b>2018-08</b>
Utdelning på aktier och andelar	13	36	36	13	36	36
Räntintäkter	1	2	2	1	2	2
Vinst vid avyttring av finansiella omsättningstil	0	267	267	0	267	267
Orealiserade vinster, finansiella omsättningstillg	436	68	0	436	68	0
Återföring av värdepappersförluster, finansiella omsä	34	0	0	34	0	0
Övriga finansiella intäkter	0	0	0	0	0	0
<b>Summa finansiella intäkter</b>	<b>484</b>	<b>373</b>	<b>305</b>	<b>484</b>	<b>373</b>	<b>305</b>
	Koncernen	Koncernen	Koncernen	Regionen	Regionen	Regionen
	2019-08	Justerad delår 2018-08	Enligt delår 2018-08	2019-08	Justerad delår 2018-08	Enligt delår 2018-08
<b>Not 7 Finansiella kostnader</b>	<b>2019-08</b>	<b>2018-08</b>	<b>2018-08</b>	<b>2019-08</b>	<b>2018-08</b>	<b>2018-08</b>
Räntekostnad	2	0	0	2	0	0
Finansie del av pensionskostnader	93	55	55	93	55	55
Förlust vid avyttring av finansiella omsättnings	0	13	13	0	13	13
Orealiserade förluster, finansiella omsättningssti	0	0	0	0	0	0
Nedskrivningar, finansiella omsättningstillgång	0	0	0	0	0	0
Övriga finansiella kostnader	3	3	3	3	2	2
<b>Summa finansiella kostnader</b>	<b>98</b>	<b>71</b>	<b>71</b>	<b>98</b>	<b>70</b>	<b>70</b>
	Koncernen	Koncernen	Koncernen	Regionen	Regionen	Regionen
	2019-08	Justerad delår 2018-08	Enligt delår 2018-08	2019-08	Justerad delår 2018-08	Enligt delår 2018-08
<b>Not 8 Extraordinära poster</b>	<b>2019-08</b>	<b>2018-08</b>	<b>2018-08</b>	<b>2019-08</b>	<b>2018-08</b>	<b>2018-08</b>
Upplösning negativ goodwill	22	0	0	0	0	0
<b>Summa extraordinära poster</b>	<b>22</b>	<b>0</b>	<b>0</b>	<b>0</b>	<b>0</b>	<b>0</b>

Sedan 2019 är Västerbottens läns landsting och Region Västerbotten en gemensam organisation; Region Västerbotten. De bolag som dåvarande Region Västerbotten ägde har dåvarande Landstinget erlagt en köpeskilling för 22 mkr avser negativ goodwill och har uppstått i samband med förvärvet av Länsstrafiken i Västerbotten AB. Negativ goodwill uppstår då anskaffningsvärdet understiger nettotillgångarna i bolaget. 22 mkr avser hela goodwillposten och bedömning har genomförts att upplösa hela posten under 2019. Bedömningen har grund i gällande redovisningsreglerverk.

<b>NOTER KASSAFLÖDESANALYS (mkr)</b>						
	Koncernen	Koncernen	Koncernen	Regionen	Regionen	Regionen
		Justerad ÅR	Enligt ÅR		Justerad ÅR	Enligt ÅR
<b>Not 1 Justering för ej likvidpåverkande poster</b>	<b>2019-08</b>	<b>2018-12</b>	<b>2018-12</b>	<b>2019-08</b>	<b>2018-12</b>	<b>2018-12</b>
Av- och nedskrivningar och utrangeringar	252	339	339	248	336	336
Revinster och återinvesterade utdelningar	-14	0	0	-14	0	0
Orealiserade vinster och förluster	-470	501	0	-470	501	0
Justering upplösning negativ goodwill	-22	0	0	0	0	0
Årets förändring, avsättning för pensioner	389	388	388	389	386	386
Justeringspost sammanslagning av Regionen	-8	0	0	0	0	0
<b>Summa ej likviditetspåverkande</b>	<b>126</b>	<b>1 226</b>	<b>727</b>	<b>153</b>	<b>1 223</b>	<b>722</b>

*Sedan 2019 är Västerbottens läns landsting och Region Västerbotten en gemensam organisation; Region Västerbotten. Sammanslagningen har inneburit en förändring nr ett redovisningsperspektiv vilka bel- och delägda bolag som beaktas i den sammanställda redovisningen. Justeringspost om 8 mkr ovan avser likvida medel i bolag som var inkluderade i den sammanställda redovisningen 2018, men ej är att anse av väsentlig betydelse redovisningsmässigt (RKR:s kriterier är använda) år 2019. Posten är att beakta som en engångspost med hänsyn till dess ursprung i ovan beskrivna sammanslagning.*

	Koncernen	Koncernen	Koncernen	Regionen	Regionen	Regionen
		Justerad ÅR	Enligt ÅR		Justerad ÅR	Enligt ÅR
<b>Not 2 Investeringar</b>	<b>2019-08</b>	<b>2018-12</b>	<b>2018-12</b>	<b>2019-08</b>	<b>2018-12</b>	<b>2018-12</b>
Immateriella tillgångar	24	21	21	24	21	21
Mark, byggnader, tekniska anläggningar	732	905	905	732	905	905
Maskiner och inventarier	126	267	267	122	250	250
Finansiella anläggningstillgångar	5	13	13	5	13	13
<b>Summa investeringar</b>	<b>887</b>	<b>1 206</b>	<b>1 206</b>	<b>883</b>	<b>1 189</b>	<b>1 189</b>

	Koncernen	Koncernen	Koncernen	Regionen	Regionen	Regionen
		Justerad ÅR	Enligt ÅR		Justerad ÅR	Enligt ÅR
<b>Not 3 Försäljning av anläggningstillgångar</b>	<b>2019-08</b>	<b>2018-12</b>	<b>2018-12</b>	<b>2019-08</b>	<b>2018-12</b>	<b>2018-12</b>
Mark	0	0	0	0	0	0
Inventarier m.m.	1	15	15	1	0	1
<b>Summa försäljningar</b>	<b>1</b>	<b>15</b>	<b>15</b>	<b>1</b>	<b>0</b>	<b>1</b>

	Koncernen	Koncernen	Koncernen	Regionen	Regionen	Regionen
		Justerad ÅR	Enligt ÅR		Justerad ÅR	Enligt ÅR
<b>Not 4 Förändring, långfristiga skulder</b>	<b>2019-08</b>	<b>2018-12</b>	<b>2018-12</b>	<b>2019-08</b>	<b>2018-12</b>	<b>2018-12</b>
Investeringsbidrag	-7	-13	-13	-7	-13	-13
Amorteringar	0	-1	-1	0	0	0
Upptagna lån	600	1 200	1 200	600	1 200	1 200
<b>Summa förändring långfristiga skulder</b>	<b>593</b>	<b>1 186</b>	<b>1 186</b>	<b>593</b>	<b>1 187</b>	<b>1 187</b>

<b>NOTER BALANSRÄKNING (mkr)</b>						
	Koncernen	Koncernen	Koncernen	Regionen	Regionen	Regionen
		Justerad ÅR	Enligt ÅR		Justerad ÅR	Enligt ÅR
<b>Not 1 Immateriella anläggningstillgångar</b>	<b>2019-08</b>	<b>2018-12</b>	<b>2018-12</b>	<b>2019-08</b>	<b>2018-12</b>	<b>2018-12</b>
Ingående anskaffningsvärde	200	179	179	200	179	179
Årets investeringsutgifter	24	21	21	24	21	21
<b>Summa anskaffningsvärde</b>	<b>224</b>	<b>200</b>	<b>200</b>	<b>224</b>	<b>200</b>	<b>200</b>
<b>Avskrivningar</b>						
Ingående avskrivningar	-91	-73	-73	-91	-73	-73
Årets avskrivningar	-11	-18	-18	-11	-18	-18
<b>Summa avskrivningar</b>	<b>-102</b>	<b>-91</b>	<b>-91</b>	<b>-102</b>	<b>-91</b>	<b>-91</b>
Avskrivningstid är normalt 5 år förutom för EPOK och Maximo 7 där avskrivningstiden är 7 år.						
<b>Summa redovisat värde vid årets slut</b>	<b>123</b>	<b>109</b>	<b>109</b>	<b>123</b>	<b>110</b>	<b>110</b>

	Koncernen	Koncernen	Koncernen	Regionen	Regionen	Regionen
		<i>Justerad ÅR</i>	<i>Enligt ÅR</i>		<i>Justerad ÅR</i>	<i>Enligt ÅR</i>
<b>Not 2 Mark, byggnader och tekniska anläggningar</b>	<b>2019-08</b>	<b>2018-12</b>	<b>2018-12</b>	<b>2019-08</b>	<b>2018-12</b>	<b>2018-12</b>
Ingående anskaffningsvärde	7 091	6 209	6 209	7 091	6 186	6 186
Årets investeringsutgifter	732	905	905	732	905	905
Försäljningar/utrangeringar	-5	0	0	-5	0	0
<b>Summa anskaffningsvärde</b>	<b>7 819</b>	<b>7 114</b>	<b>7 114</b>	<b>7 819</b>	<b>7 091</b>	<b>7 091</b>
<b>Avskrivningar</b>						
Ingående avskrivningar	-3 360	-3 224	-3 224	-3 360	-3 209	-3 209
Årets avskrivningar	-116	-151	-151	-116	-151	-151
Försäljningar/utrangeringar	5	0	0	5	0	0
<b>Summa avskrivningar</b>	<b>-3 472</b>	<b>-3 375</b>	<b>-3 375</b>	<b>-3 472</b>	<b>-3 360</b>	<b>-3 360</b>
Linjär avskrivning tillämpas för samtliga tillgångar Avskrivningstid normalt 10–50 år för byggnader och tekniska anläggningar						
<b>Summa redovisat värde vid årets slut</b>	<b>4 347</b>	<b>3 739</b>	<b>3 739</b>	<b>4 347</b>	<b>3 731</b>	<b>3 731</b>

	Koncernen	Koncernen	Koncernen	Regionen	Regionen	Regionen
		<i>Justerad ÅR</i>	<i>Enligt ÅR</i>		<i>Justerad ÅR</i>	<i>Enligt ÅR</i>
<b>Not 3 Maskiner och inventarier</b>	<b>2019-08</b>	<b>2018-12</b>	<b>2018-12</b>	<b>2019-08</b>	<b>2018-12</b>	<b>2018-12</b>
Ingående anskaffningsvärde	2 737	2 490	2 490	2 671	2 459	2 459
Årets investeringsutgifter	126	266	266	122	248	248
Försäljning/utrangeringar	-16	-51	-51	-16	-36	-36
<i>Summa anskaffningsvärde</i>	<i>2 847</i>	<i>2 705</i>	<i>2 705</i>	<i>2 777</i>	<i>2 671</i>	<i>2 671</i>
<b>Avskrivningar</b>						
Ingående avskrivningar	-2 060	-1 892	-1 892	-2 005	-1 873	-1 873
Årets avskrivningar	-124	-171	-171	-121	-167	-167
Försäljningar/utrangeringar	16	37	37	16	35	35
<i>Summa avskrivningar</i>	<i>-2 168</i>	<i>-2 026</i>	<i>-2 026</i>	<i>-2 110</i>	<i>-2 005</i>	<i>-2 005</i>
Linjär avskrivning tillämpas för samtliga tillgångar Avskrivningstid normalt 5–10 år för maskiner och inventarier						
<b>Summa redovisat värde vid årets slut</b>	<b>679</b>	<b>679</b>	<b>679</b>	<b>667</b>	<b>666</b>	<b>666</b>

	Koncernen	Koncernen	Koncernen	Regionen	Regionen	Regionen
		<i>Justerad ÅR</i>	<i>Enligt ÅR</i>		<i>Justerad ÅR</i>	<i>Enligt ÅR</i>
<b>Not 4 Finansiella anläggningstillgångar</b>	<b>2019-08</b>	<b>2018-12</b>	<b>2018-12</b>	<b>2019-08</b>	<b>2018-12</b>	<b>2018-12</b>
Långfristiga fordringar (utlånade lån)	2	1	1	2	0	0
Värdepapper m.m.	82	66	66	81	65	65
Bostadsrätter	0	0	0	0	0	0
<b>Summa redovisat värde vid årets slut</b>	<b>84</b>	<b>67</b>	<b>67</b>	<b>83</b>	<b>65</b>	<b>65</b>

	Koncernen	Koncernen	Koncernen	Regionen	Regionen	Regionen
		<i>Justerad ÅR</i>	<i>Enligt ÅR</i>		<i>Justerad ÅR</i>	<i>Enligt ÅR</i>
<b>Not 5 Förråd</b>	<b>2019-08</b>	<b>2018-12</b>	<b>2018-12</b>	<b>2019-08</b>	<b>2018-12</b>	<b>2018-12</b>
Förråd, bränsle	1	1	1	1	1	1
Förråd, implantat	21	21	21	21	21	21
<b>Summa redovisat värde vid årets slut</b>	<b>22</b>	<b>22</b>	<b>22</b>	<b>22</b>	<b>22</b>	<b>22</b>

	Koncernen	Koncernen	Koncernen	Regionen	Regionen	Regionen
		<i>Justerad ÅR</i>	<i>Enligt ÅR</i>		<i>Justerad ÅR</i>	<i>Enligt ÅR</i>
<b>Not 6 Kortfristiga fordringar</b>	<b>2019-08</b>	<b>2018-12</b>	<b>2018-12</b>	<b>2019-08</b>	<b>2018-12</b>	<b>2018-12</b>
Kundfordringar	376	382	382	253	341	341
Fordran, slutavräkning landstingsskatt	0	0	0	0	0	0
Förutbetalda kostnader/upplupna intäkter	427	389	389	416	315	315
Mervärdesskatt och övriga fordringar	104	76	76	71	76	76
<b>Summa redovisat värde vid årets slut</b>	<b>908</b>	<b>847</b>	<b>847</b>	<b>740</b>	<b>732</b>	<b>732</b>

	Koncernen	Koncernen	Koncernen	Regionen	Regionen	Regionen
		<i>Justerad ÅR</i>	<i>Enligt ÅR</i>		<i>Justerad ÅR</i>	<i>Enligt ÅR</i>
<b>Not 7 Kortfristiga placeringar</b>	<b>2019-08</b>	<b>2018-12</b>	<b>2018-12</b>	<b>2019-08</b>	<b>2018-12</b>	<b>2018-12</b>
Aktier och andelar	2 514	1 681	1 681	2 514	1 681	1 681
Räntefonder	1 553	2 038	2 038	1 553	2 038	2 038
Övriga kortfristiga placeringar	0	340	340	0	333	333
Värdereglering	436	-34	-34	436	-34	-34
<b>Summa redovisat värde vid årets slut</b>	<b>4 502</b>	<b>4 025</b>	<b>4 025</b>	<b>4 503</b>	<b>4 018</b>	<b>4 018</b>

	Koncernen	Koncernen	Koncernen	Regionen	Regionen	Regionen
		Justerad AR	Enligt AR		Justerad AR	Enligt AR
Not 8 Postgiro, bank, handkassar	2019-08	2018-12	2018-12	2019-08	2018-12	2018-12
Bank	433	507	507	386	445	445
Handkassar, plusgiro	0	0	0	0	0	0
<b>Summa redovisat värde vid årets slut</b>	<b>433</b>	<b>507</b>	<b>507</b>	<b>386</b>	<b>445</b>	<b>445</b>

Landstinget har en checkkredit på 100 miljoner kronor som ej var utnyttjad vid bokslutstillfället.

	Koncernen	Koncernen	Koncernen	Regionen	Regionen	Regionen
		Justerad AR	Enligt AR		Justerad AR	Enligt AR
Not 9 Eget kapital	2019-08	2018-12	2018-12	2019-08	2018-12	2018-12
Ingående eget kapital	2 036	2 001	2 001	2 007	1 972	1 972
Justeringspost sammanslagning av Regionen	-29	0	0	0	0	0
Justeringar ändrade redovisningsprinciper						
- Omvärdering kortfristiga placeringar till verkligt värde	0	499	0	0	499	0
Dispositioner föregående års resultat	0	0	0	0	0	0
Årets resultat	146	-464	35	124	-464	35
<b>Summa redovisat värde vid årets slut</b>	<b>2 153</b>	<b>2 036</b>	<b>2 036</b>	<b>2 131</b>	<b>2 007</b>	<b>2 007</b>

Sedan 2019 är Västerbottens läns landsting och Region Västerbotten en gemensam organisation; Region Västerbotten. Sammanslagningen har inneburit en förändring ur ett redovisningsperspektiv vilka hel- och delägda bolag som beaktas i den sammanställda redovisningen. Justeringspost om 29 mkr ovan avser eget kapital i bolag som var inkluderade i den sammanställda redovisningen 2018, men ej är att anse av väsentlig betydelse redovisningsmässigt (RKR:s kriterier är använda) år 2019. Posten är att beakta som en engångspost med hänsyn till dess ursprung i ovan beskrivna sammanslagning.

	Koncernen	Koncernen	Koncernen	Regionen	Regionen	Regionen
		Justerad AR	Enligt AR		Justerad AR	Enligt AR
Not 10 Avsättning pensionsförpliktelser	2019-08	2018-12	2018-12	2019-08	2018-12	2018-12
Ingående avsättning	4 161	3 780	3 780	4 161	3 775	3 775
Varav löneskatt	1 009	723	723	1 009	737	737
Pensionsutbetalningar	-51	-68	-68	-51	-68	-68
Nyintjänad pension	278	309	309	278	307	307
Ränte- och basbeloppsuppräknig	95	70	70	95	70	70
Förändring av löneskatten	79	75	75	79	75	75
Övrigt	1	1	1	1	1	1
<b>Summa redovisat värde vid årets slut</b>	<b>4 563</b>	<b>4 168</b>	<b>4 168</b>	<b>4 563</b>	<b>4 161</b>	<b>4 161</b>
Utredningsgrad i procent	96	96	96	96	96	96

Beräkningsgrund för pensioner framgår av avsnittet Redovisningsprinciper

	Koncernen	Koncernen	Koncernen	Regionen	Regionen	Regionen
		Justerad AR	Enligt AR		Justerad AR	Enligt AR
Not 11 Långfristiga skulder	2019-08	2018-12	2018-12	2019-08	2018-12	2018-12
Investeringsbidrag	76	83	83	76	83	83
Långfristiga skulder	2 200	1 603	1 603	2 200	1 600	1 600
<b>Summa redovisat värde vid årets slut</b>	<b>2 276</b>	<b>1 686</b>	<b>1 686</b>	<b>2 276</b>	<b>1 683</b>	<b>1 683</b>

Investeringsbidragen periodiseras linjärt under samma nyttjandetid som motsvarande tillgång har.

	Koncernen	Koncernen	Koncernen	Regionen	Regionen	Regionen
		Justerad AR	Enligt AR		Justerad AR	Enligt AR
Not 12 Kortfristiga skulder	2019-08	2018-12	2018-12	2019-08	2018-12	2018-12
Leverantörsskulder	229	414	414	206	398	398
Innestående övertid	43	43	43	43	43	43
Innestående jour	142	118	118	142	118	118
Semesterlöneskuld	312	469	469	312	469	469
Upplupen arbetsgivaravgift	120	112	112	120	112	112
Upplupen individuell del pensioner	143	194	194	143	194	194
Preliminärskatt	47	53	53	47	53	53
Källskatt	110	111	111	110	111	111
Upplupna kostnader m.m.	956	591	591	776	442	442
<b>Summa redovisat värde vid årets slut</b>	<b>2 102</b>	<b>2 103</b>	<b>2 103</b>	<b>1 899</b>	<b>1 940</b>	<b>1 940</b>

	Koncernen	Koncernen	Koncernen	Regionen	Regionen	Regionen
		Justerad AR	Enligt AR		Justerad AR	Enligt AR
Not 13 Pensionsförpliktelser som inte upptag	2019-08	2018-12	2018-12	2019-08	2018-12	2018-12
Ingående ansvarsförbindelse	5 089	5 190	5 190	5 089	5 190	5 190
Varav löneskatt	1 235	1 259	1 259	1 235	1 259	1 259
Pensionsutbetalningar	-148	-220	-220	-148	-220	-220
Nyintjänad pension	5	66	66	5	66	66
Ränte- och basbeloppsuppräknig	117	81	81	117	81	81
Förändring av löneskatten	-36	-20	-20	-36	-20	-20
Förändring av försäkringstekniska orsaker	0	0	0	0	0	0
Övrigt	-122	-8	-8	-122	-8	-8
<b>Summa pensionsförpliktelser</b>	<b>4 905</b>	<b>5 089</b>	<b>5 089</b>	<b>4 905</b>	<b>5 089</b>	<b>5 089</b>
Utgående ansvarsförbindelse	4 905	5 089	5 089	4 905	5 089	5 089
<b>Anställda Ädelreformen</b>						
Ädel	337	205	205	337	205	205
Löneskatt	82	50	50	82	50	50
<b>Summa ädelreform</b>	<b>419</b>	<b>255</b>	<b>255</b>	<b>419</b>	<b>255</b>	<b>255</b>



	Koncernen	Koncernen	Koncernen	Regionen	Regionen	Regionen
	2019-08	Justerad AR 2018-12	Enligt AR 2018-12	2019-08	Justerad AR 2018-12	Enligt AR 2018-12
<b>Not 14 Borgensätaganden</b>						
Länstrafiken i Västerbotten AB	0	0	0	0	25	25
Västerbottens museum AB	0	0	0	1	1	1
Västerbottensmusiken AB	0	0	0	1	1	1
Norrbottenabanan AB	0	0	0	1	1	1
* Transitio, garantibelopp (enskilt efter regress)	242	246	246	242	246	246
<b>Summa redovisat värde vid årets slut</b>	<b>242</b>	<b>246</b>	<b>246</b>	<b>245</b>	<b>274</b>	<b>274</b>

#### Proprieborgens Transitio (solidarisk)

\* Borgensätagande som innebär att

fordringsägaren omedelbart kan kräva vem hen

vill av borgensmännen eller låntagaren så snart

någon betalning uteblivit. Region Västerbotten

har som ett av 21 regioner undertecknat dessa

2 480 2 432 2 432 2 480 2 432 2 432

#### Solidarisk borgen Kommuninvest Sverige AB

\* Region Västerbotten har i oktober 2016 ingått en solidarisk borgen såsom för egen skuld

för Kommuninvest i Sverige AB:s samtliga nuvarande och framtida förpliktelser. Samtliga

289 kommuner och regioner som per 2019-06-30 var medlemmar i Kommuninvest

ekonomisk förening har ingått likalydande borgensförbindelser.

Mellan samtliga medlemmar i Kommuninvest ekonomisk förening har ingåtts ett

regressavtal som reglerar fördelningen av ansvaret mellan medlemmarna vid

ett eventuellt ianspråktagande av ovan nämnd borgensförbindelse.

Enligt regressavtalet ska ansvaret fördelas dels i förhållande till storleken på de medel

som respektive medlem har lånat av Kommuninvest i Sverige AB, dels i förhållande

till storleken på medlemmarnas respektive insatskapital i Kommuninvest

ekonomisk förening.

Vid en uppskattning av den finansiella effekten av Region Västerbottens ansvar

noteras att enligt senaste besked per 2019-06-30

uppgick Kommuninvest i Sverige AB:s totala förpliktelser till 457 518 224 647 kronor

och totala tillgångar till 455 142 673 043 kronor. Region Västerbottens andel av

de totala förpliktelserna uppgick till 2 458 836 281 kronor och andelen av de totala

tillgångarna till 2 456 747 459 kronor.

## 4.13 Redovisningsprinciper

Delårsrapporten är upprättad i enlighet med lag (2018:597) om kommunal bokföring och redovisning (LKBR) och rekommendationer från Rådet för kommunal redovisning, RKR. Eventuella undantag anges under respektive rubrik.

### Allmänt

- Intäkter redovisas i den omfattning det är sannolikt att de ekonomiska tillgångarna kommer att tillgodogöras regionen och kan beräknas på ett tillförlitligt sätt.
- Fordringar har upptagits till de belopp varmed de beräknas inflyta.
- Tillgångar och skulder har upptagits till anskaffningsvärde där inget annat anges.
- Periodiseringar av inkomster och utgifter har skett enligt god redovisningssed.

### Ändrade redovisningsprinciper

Från och med räkenskapsåret 2019 tillämpas LKBR vilket innebär att följande ändringar har gjorts i förhållande till tidigare redovisningsprinciper:

- *Redovisning av verkligt värde av vissa finansiella instrument*  
Enligt LKBR ska vissa finansiella instrument värderas till verkligt värde. Med detta som bakgrund har värdet på dessa tillgångar omräknats från anskaffningsvärde till verkligt värde. För Region Västerbotten har detta inte inneburit någon förändring på avseende placeringarnas värde per 2018-12-31 då regionen under sista kvartalet 2018 genomförde en nedskrivning av samma placeringar med hänsyn till att marknadsvärdet understeg anskaffningsvärdet. Förändringen av redovisningsprincip återses däremot inom det egna kapitalet. I resultaträkningen återfinns en positiv justeringspost om 68 mkr med hänsyn till den värdeförändring som skedde för perioden 2018-01-01—2018-08-31.

Jämförelsetalen för föregående år har omräknats i enlighet med de nya redovisningsprinciperna.

I not 9 till balansräkningen framgår effekten på eget kapital av de ändrade redovisningsprinciperna.

För att tydliggöra effekterna av de ändrade redovisningsprinciperna återfinns i delärets balans- och resultaträkning förutom omräknade jämförelsetal för 2018 även motsvarande uppgifter från 2018-års delårsrapport och årsredovisning.

### **Jämförelsestörande poster**

Jämförelsestörande poster särredovisas i not till respektive post i resultaträkningen och/eller i kassaflödesrapporten. Som jämförelsestörande betraktas poster som förekommer sällan och som överstiger fem miljoner kronor. Realisationsvinster vid fastighetsförsäljningar redovisas alltid som jämförelsestörande post.

### **Intäkter**

#### ***Skatteintäkter***

Regionens skatteintäkter består av tre delar. Preliminär skatteintäkt för innevarande år som kommer regionen tillgodo löpande under året. Denna justeras med prognostiserad skatteintäkt för året. Skatteintäkterna består också av differensen mellan den redovisade skatteintäkten och den slutliga taxeringen för föregående år. Den preliminära slutavräkningen för skatteintäkter baseras på SKL:s augustiprognos i enlighet med rekommendation RKR 2 Intäkter.

#### ***Statsbidrag***

Specialdestinerade statsbidrag redovisas i resultaträkningen tillsammans med övriga verksamhetsanknutna intäkter. Periodisering sker i enlighet med rekommendation RKR 2 Intäkter.

#### ***Övriga intäkter***

Investeringsbidrag tas upp som en förutbetalad intäkt och redovisas bland långfristiga skulder och de intäktsförs i samma takt som avskrivningarna för anläggningstillgången. EU-bidrag intäktsförs och redovisas i enlighet med det aktuella bidragets villkor och restriktioner.

### **Kostnader**

#### ***Gränsdragning mellan kostnad och investering***

Tillgångar avsedda för stadigvarande bruk eller innehav med en nyttjandeperiod om minst tre år klassificeras som anläggningstillgång om beloppet överstiger ett prisbasbelopp, 46 500 kronor för 2019. Gränsen gäller för materiella och immateriella tillgångar.

#### ***Leasing***

Rekommendation RKR Leasing definierar två typer av leasingavtal, finansiella och operationella. Finansiella leasingavtal är avtal där de ekonomiska risker och fördelar som förknippas med ett ägande överförs från leasegivaren till leasetagaren. Operationella avtal är avtal som inte är finansiella. Regionens leasingavtal är operationella.

### **Anläggningstillgångar**

#### ***Finansiella anläggningstillgångar***

Finansiella tillgångar klassificeras som anläggningstillgångar om syftet med innehavet är långsiktigt. Detta är i enlighet med rekommendation RKR 7 Finansiella tillgångar och finansiella skulder.

#### ***Immateriella anläggningstillgångar***

Som immateriella anläggningstillgångar aktiveras externa kostnader samt till viss del egen upparbetad tid vid vissa större IT investeringar och projekt som bedrivs i regionens regi. Immateriella tillgångar redovisas inte uppdelade mellan internt upparbetade respektive förvärvade tillgångar. Detta är ett avsteg från rekommendation RKR 3 Immateriella tillgångar.

#### ***Materiella anläggningstillgångar***

Materiella anläggningstillgångar är en fysisk tillgång avsedd för stadigvarande bruk. Investeringsbidrag tas upp som en förutbetalad intäkt och periodiseras över anläggningens nyttjandeperiod.

### ***Avskrivningar***

Avskrivning påbörjas när tillgången tas i bruk. Avskrivning av immateriella och materiella anläggningstillgångar görs för den beräknade nyttjandeperioden med linjär avskrivning baserad på anskaffningsvärde exklusive eventuellt restvärde. Med linjär avskrivning menas att avskrivning sker med lika stora nominella belopp varje år. På tillgångar i form av mark, konst och pågående arbeten görs inga avskrivningar.

Rekommendation RKR 4 Materiella anläggningstillgångar anger att komponentavskrivning ska tillämpas på anläggningstillgångar. Detta innebär att anläggningstillgångarna ska indelas i komponenter och avskrivas komponentvis. Regionen har gjort bedömningen att komponentindelning är tillämpligt på fastigheter. För fastigheter är komponenterna uppdelade i 7 olika grupper. Avskrivningstiderna varierar beroende på typ av byggnad samt uppdelning av byggnaden i olika komponenter såsom, mark, stomme, byggnader och installationer. Avskrivningstiderna på dessa komponenter varierar mellan 10-60 år.

Avskrivningstider på maskiner och inventarier uppgår som huvudregel till 5-10 år.

Avskrivningstider på immateriella anläggningstillgångar uppgår som huvudregel till 5 år.

### ***Nedskrivning***

Bedömning av nedskrivningsbehov utförs när det finns indikationer på att redovisat värde är för högt.

## **Omsättningstillgångar**

### ***Kortfristiga placeringar***

Regionens pensionsmedelsportfölj är klassificerad som omsättningstillgång i enlighet med rekommendation RKR 7 Finansiella tillgångar och finansiella skulder. Medel som ständigt är föremål för köp och försäljning klassificeras som omsättningstillgång.

Portföljens förvaltning regleras i antagen finanspolicy. Finansiella omsättningstillgångar värderas till verkligt värde. Värderingen av de kortfristiga placeringarna görs av hela portföljen tillsammans. Detta görs för att bättre reflektera syftet med att ha en portföljförvaltning där risker sprids på flera tillgångslag och minskar volatiliteten i värderingen.

## **Avsättningar**

### ***Avsättningar för pensioner***

I enlighet med den kommunala redovisningslagen redovisar Region Västerbotten pensioner enligt blandmodellen. Det betyder att pensioner som intjänats före 1998 klassificeras som ansvarsförbindelse. Pensioner intjänade från och med 1998 redovisas som avsättning i balansräkningen.

### ***Pensionskostnad***

Pensionskostnaden utgörs i huvudsak av tre delar:

- Utbetalning av intjänade pensionsförmåner
- Premie på avgiftsbestämd pension.
- Avsättning för förmånsbestämd pension.

### ***Ansvarsförbindelser***

Under ansvarsförbindelser återfinns regionens borgensåtagande och den del av pensionsåtaganden som är äldre än 1998.

## **5. Produktion**

Produktionen av vård inom primärvård och sjukhusvård har totalt minskat med 0,5 procent jämfört med samma period föregående år mätt i viktad vårdtjänst. För primärvården är det en ökning med 4,5 procent och för sjukhusvården en minskning med 1,8 procent.

Antalet vårdtillfällen totalt ökar något jämfört med samma period 2018 men det ses en minskning i primärvård och en liten ökning för sjukhusvård. Inom sjukhusvården ses en minskning av antalet

vård dagar vilket avspeglar sig på medelvårdtiden som är 3 procent lägre än föregående år samma period och ligger ackumulerat augusti på 5,2 dagar. Beläggningen av sjukhusvårdens vårdplatser är något lägre än samma period förra året och ligger på 94,2 procent. Disponibla vårdplatser inom sjukhusvården har minskat med 3 procent eller 21 vårdplatser ackumulerat augusti. Beläggningen av länets vårdplatser på sjukstugorna ligger på 79,1 procent och på dessa platser är medelvårdtiden 5,9 dagar. Sjukstugornas disponibla vårdplatser är på samma nivå som 2018 samma period.

Jämfört med samma period 2018 har antalet läkarbesök totalt för hälso- och sjukvården ökat och sjukvårdande behandlingar ses minska vilket också är trenden om man tittar på rullande 12 månaders värden. Bryter man ner siffrorna på primärvård och sjukhusvård ser man att det är inom primärvården som ökningen av läkarbesök har skett jämfört med samma period 2018. En orsak till ökningen av antal besök inom primärvården är att några privata vårdgivare i länet avvecklade sin verksamhet under 2018. Inom sjukhusvården ligger produktionen av läkarbesök på samma nivå jämfört med samma period förra året men trenden är att läkarbesöken minskar något. Att sjukvårdande behandlingar ses minska inom sjukhusvården är begränsad till några få enheter och beror på dels mer korrekt registrering men beror också på att efterregistreringar som görs senare än 2 månader efter besöksdatum inte kommer med i statistiken.

I viktad vårdtjänst ingår numera även multidisciplinära konferenser och teledermatoskopi. Medicinsk service ingår inte. Ökningen av patientbesök på distans beror på en förbättrad registrering av telefonbesök inom psykiatriska verksamheter.

Inom tandvården ligger antalet besök och antalet patienter 1,7 respektive 1,9 procent lägre jämfört med samma period 2018 och därmed ses ett trendbrott där produktionen av antal besök inte längre

#### Sjukhusvård

Övrig produktion ack augusti	Förändring				
	2017	2018	2019	2017/2018	2018/2019
Multidisciplinära konferenser	11 690	12 764	15 368	9,2%	20,4%
* Patientbesök på distans	4 625	7 240	12 220	56,5%	68,8%
Teledermatoskopi	2 789	3 093	3 957	10,9%	27,9%
Medicinsk service (LAB,RTG)	1 906 468	1 992 418	2 008 027	4,5%	0,8%

Teledermatoskopi och multidisciplinära konferenser ingår from 2019 i måttet viktad vårdtjänst

\* Telefonbesök ingår from ack april 2018 i patientbesök på distans, infördes i statistiken mars 2016

Januari

Produktion ack augusti				Förändring	
	2017	2018	2019	2017/2018	2018/2019
Antal Besök	206 868	183 819	180 710	-11,1%	-1,7%
Antal Patienter	91 437	86 101	84 424	-5,8%	-1,9%

\* exklusive käkkirurgen

minskar lika mycket jämfört med tidigare år samma period. Produktionen av besök är dock 11 procent lägre och antal patienter är 6 procent färre än samma period 2017. Trenden med försening att kalla

vuxna fortsätter och är en följd av regionens prioriteringsordning vid resursbrist samt utökat vårdåtgående inom Barn- och ungdomstandvården.

**Primärvård**

Vårdproduktion ack augusti	Förändring				
	2017	2018	2019	2017/2018	2018/2019
Vårdtillfällen	778	911	901	17,1%	-1,1%
Vård dagar	5 664	5 995	6 172	5,8%	3,0%
Medelvårdtid	6,3	5,6	5,9	-11,6%	5,4%
Beläggning	77,0%	70,8%	79,1%	-8,0%	11,7%
Läkarbesök	162 146	160 702	170 653	-0,9%	6,2%
Sjukvårdande behandling	271 789	288 137	293 607	6,0%	1,9%
<b>Viktad Vårdtjänst</b>	<b>16 604</b>	<b>16 905</b>	<b>17 659</b>	<b>1,8%</b>	<b>4,5%</b>

**Sjukhusvård**

Vårdproduktion ack augusti	Förändring				
	2017	2018	2019	2016/2017	2018/2019
Vårdtillfällen	30 590	30 681	30 790	0,3%	0,4%
Vård dagar	193 462	189 441	184 674	-2,1%	-2,5%
Vårdtjänst DRG	32 781	33 462	33 522	2,1%	0,2%
Vårdtjänst-DRG/vårdtillfälle	1,07	1,09	1,09	1,8%	-0,2%
Medelvårdtid	5,5	5,4	5,2	-2,7%	-3,0%
Beläggning	95,9%	94,5%	94,2%	-1,5%	-0,3%
Läkarbesök	210 491	215 301	214 626	2,3%	-0,3%
Sjukvårdande behandling	300 902	291 465	279 910	-3,1%	-4,0%
<b>Viktad Vårdtjänst</b>	<b>59 570</b>	<b>60 360</b>	<b>59 245</b>	<b>1,3%</b>	<b>-1,8%</b>

## 6. Nämndernas delårsrapporter i korthet

### 6.1 Regionstyrelsen

#### Ansvarsområde

Regionstyrelsen leder och samordnar förvaltningen och har uppsikt över de andra nämnders beslut, men även över den del av verksamheten som bedrivs i andra former såsom bolag, stiftelser, kommunalförbund och gemensamma nämnder. Regionstyrelsen är beställare av regionkommunens primärvård som omfattas av vårdvalssystemet samt tandvård. Styrelsen ansvarar även för att följa upp verksamhet som utförs av privata vårdgivare. Utöver detta har styrelsen även ansvar för folkhälsa ur ett medborgarperspektiv.

#### Viktiga händelser

- Nytt ansvarsområde från den 1 januari 2019. Regionens primärvård överförd från styrelsen till hälso- och sjukvårdsnämnden, ansvar för beställning av Hälsoval kvarstår. Beställning av tandvård överförd från hälso- och sjukvårdsnämnden till styrelsen.
- Arbetet med framtidens vårdinformationsstöd (FVIS) fortskrider.
- Införande av portföljstyrning och ny affärsmodell pågår.
- Aktiviteter pågår kring effektivisering av fastighetsytor.

#### Måluppfyllelse

Fyra av styrelsens sex mål samt ett mål i uppföljningsplanen för Hälsoval följs upp i samband med delårsrapport per augusti. Det görs med stöd av de indikatorer som fastställts för respektive mål. Av dessa bedömer styrelsen att tre kommer att uppfyllas delvis vid årets slut och två inte kommer uppfyllas.

#### Ekonomi

Regionstyrelsen redovisar per augusti en negativ budgetavvikelse på totalt 73 miljoner kronor och nettokostnadsutvecklingen uppgår till 5,7 procent. Stora budgetunderskott finns inom fastighetskostnader, IT kostnader, pensionskostnader samt kostnader för sjukresor. Planerade åtgärder för att minska kostnadsutvecklingen och budgetavvikelserna redovisar efter åtta månader en effekt på sju miljoner kronor av planerade 11 miljoner kronor. Bedömningen är att regionstyrelsen kommer att ha fortsatt stora svårigheter att klara verksamheten inom anvisad budgetram.

### 6.2 Hälso- och sjukvårdsnämnden

#### Ansvarsområde

Hälso- och sjukvårdsnämnden ansvarar för den verksamhet som bedrivs inom sjukhusvård, primärvård i egen regi, tandvård i egen regi samt funktionshinder och rehabilitering. Nämnden har därmed det yttersta vårdgivaransvaret. Nämnden ska följa och driva utvecklingen av forskning, innovation och utbildning inom området hälso- och sjukvård. Utöver detta ansvarar även nämnden för att hälso- och sjukvården tas tillvara som en regional tillväxtfaktor. Nämnden ansvarar även för arbetet med nationella minoritetsgrupper.

#### Viktiga händelser

- Strategi för god, effektiv och nära vård har tagits fram och fastställts.
- Avtal med Österbotten i Finland om att ta emot strokepatienter för trombektomi som innebär att patienter får snabbare behandling och en mer kostnadseffektiv verksamhet
- Inom tandvården öppnade den nya innovationskliniken IDUN upp för patientverksamhet.

- Under våren invigdes den nya sambulansen på linjen mellan Skellefteå lasarett och Nus.

### Måluppfyllelse

Sex av nämndens åtta mål följs upp i samband med delårsrapport per augusti med stöd av de indikatorer som fastställts för respektive mål. Nämnden bedömer att fyra av dessa mål kommer att uppfyllas delvis och att två av målen inte kommer att uppfyllas. Arbete med fullmäktiges särskilda uppdrag fortskrider enligt plan.

### Ekonomi

Med anledning av det ekonomiska underskott mot budget med 337 miljoner kronor som redovisas för nämnden efter åtta månader på ett bedöms underskottet för helåret att uppgå till 460 miljoner kronor. Det är en förbättring i förhållande till den prognos som lämnades efter delårsrapport per april. Anledningen till den reviderade bedömningen är tillskott i budget för AT- och ST-läkarsatsningen och utomlänsvård samt för den positiva utvecklingen avseende det ekonomiska utfallet under det andra tertialet.

## 6.3 Regionala utvecklingsnämnden

### Ansvarsområde

Regionala utvecklingsnämnden ansvarar för att leda, driva, utveckla och samordna det regionala utvecklings- och tillväxtarbetet i länet. I nämndens uppdrag finns även ett ansvar för regional kulturverksamhet samt regional kollektivtrafik. En viktig uppgift är att besluta om användningen av vissa statliga medel för regional utveckling. Nämnden ansvarar för att det finns samverkansstrukturer kring regionala utvecklingsfrågor mellan nämnden och länets kommuner, samt organiseringen av den regionala samverkans- och stödstrukturen för samverkan inom områdena hälsa och social välfärd samt utbildning och kompetensförsörjning med länets kommuner.

### Viktiga händelser

- Överenskommelse mellan kommuner och Region Västerbotten för samverkan inom regional utveckling har ingåtts på den lokala och regionala nivån för perioden 2019–2022.
- Arbetet med att skapa en ny regional utvecklingsstrategi, RUS 2020+, fortgår. Parallellt med RUS pågår arbetet med en ny regional Kulturplan.
- Under vintern nyinvigdes det kontor i Stockholm som Region Västerbotten drivit de senaste tre åren tillsammans med Företagarna, Skellefteå Kraft, Umeå och Skellefteå kommun. I samarbetet ingår nu även Region Norrbotten.

### Måluppfyllelse

Regionala utvecklingsnämnden följer per augusti upp inriktningsmålet Tydligt ledarskap byggt på samverkan för hållbar regional tillväxt och tillhörande strategier. Mot bakgrund av nedanstående resonemang och slutsatser gör Regionala utvecklingsnämnden bedömningen att de verksamhetsmässiga målen har en god måluppfyllnad.

För fyra av målen bedöms att arbetet har utvecklats i enlighet med rekommendationerna från Regionförbundet Västerbottens årsredovisning 2018 att målet delvis har uppnåtts vid rapporteringstillfället. Ett mål, Investeringar i kompetensförsörjning och utbildning, bedöms ha en hög grad av måluppfyllelse. Ett mål, Platsbaserad näringslivsutveckling, bedöms ha utvecklats i liten grad enligt rekommendationerna.

## Ekonomi

Regionala utvecklingsnämnden redovisar per augusti en budgetavvikelse på -2,2 miljoner kronor. Avvikelsen beror huvudsakligen på högre politiska kostnader än budgeterat. De politiska kostnaderna bedöms ge en negativ budgetavvikelse på årsbasis, vilket också styr förvaltningens prognos för helåret som beräknas till -3,2 miljoner kronor.

Bedömningen är att nämnden totalt sett kommer att hålla lagd budget, med undantag för de politiska kostnaderna. Försök att hålla nere de politiska kostnaderna har gjorts genom att se över sammanträdesplanen för 2019 för att om möjligt reducera antalet möten, vilket har lyckats i viss omfattning.

Några av bolagen har per augusti resultatutfall som följer budget, medan i andra bolag finns budgetavvikelser avseende både intäkter och kostnader som i de flesta fall antingen tar ut varandra per augusti eller i årsutfallet. Några av kulturbolagen har fått extra intäkter genom momsåterbetalningar.

## 6.4 Patientnämnden

### Ansvarsområde

Nämnden ska utifrån synpunkter och klagomål stödja och hjälpa enskilda patienter och bidra till kvalitetsutveckling och hög patientsäkerhet i hälso- och sjukvården. Patientnämnden har också enligt lag om psykiatrisk tvångsvård, lag om rättspsykiatrisk vård och smittskyddslagen uppgift att rekrytera, utbilda, handleda och utse stödpersoner till patienter som vårdas med tvång.

### Viktiga händelser

- Ny nationell handbok för kategorisering av ärende har införts och kategorisering sker nu utifrån samma kategorier som Inspektionen för Vård och omsorg.
- Beslut i fullmäktige om nytt reglemente för patientnämnden, innebär bland annat att patientnämndens kanslichef nu är underställd regiondirektören.
- Ny kanslichefen har tillträtt och därav har fokus varit på nya strukturer och arbetsformer, bland annat har arbetet med beredningslista i patientnämnden förändrats.

### Måluppfyllelse

Patientnämnden följer i samband med delårsrapport per augusti upp mål inom god och jämlik vård, aktiv och innovativ samarbetspartner samt attraktivarbetsgivare och för samtliga mål gör nämnden prognosen att målen kommer att uppnås vid årets slut.

## Ekonomi

Nämnden visar ett överskott på 322 800 kronor mot budget per augusti vilket innebär en budgetavvikelse på 8,8 procent. Prognosen för året är att verksamheten kommer att redovisa ett överskott vid utgången av 2019.

## 6.5 Folkhögskolestyrelsen

### Ansvarsområde

Folkhögskolestyrelsen är det politiska organ som utövar den politiska styrningen av verksamheten vid de folkhögskolor där Region Västerbotten är huvudman, Storumans och Vindelns folkhögskolor.

### Viktiga händelser

- En av utbildningarna, Preppers i Storuman, ställdes in på grund av för få deltagare



- Arbetsmiljöarbete är påbörjat vid båda skolorna och ska följas upp under året
- Arbete med att utveckla skolorna ledning och styrning har fortsatt med stöd i revisionens granskning har ett omfattande arbete med riktlinjer och rutiner inletts.

### Måluppfyllelse

Nämnden följer per augusti upp inriktningsmålet Attraktiv arbetsgivare och gör bedömning om att andel heltidstjänster är möjligt att upprätthålla. Mål om antal lärare som genomgått folkhögskollärautbildningen kommer inte att uppnås. Nämnden följer även per augusti upp två av tre mål inom förordningen om statsbidrag och bedömer att målen kommer att uppnås.

### Ekonomi

Nämnden visar en negativ budgetavvikelse på 1,83 miljoner kronor per augusti. Den negativa budgetavvikelsen fram till och med augusti beror framför allt på att minskningen av personalstaben ännu inte slagit igenom fullt ut.

Med de personalbesparingar och sparbetning på folkhögskolans kostnadsställen som har genomförts beräknas underskottet för 2019 bli 0,5 miljoner kronor. Förändringen av prognosen i maj beror framförallt på att uppsägningarna kostade något mer än vad som var beräknat i åtgärdsplanen.

## 6.6 Kostnämnden

### Ansvarsområde

Tillsammans med Lycksele kommun har en gemensam kostnämnd inrättats som bland annat ansvarar för måltidsproduktion vid Lycksele lasarett.

### Viktiga händelser

- Överenskommelser mellan kostnämnd, utbildningsnämnd och socialnämnd upprättade
- Två nya kök har tagits i drift under maj månad
- Arbete med att skapa en effektiv organisation med ekonomi i balans har påbörjats

### Måluppfyllelse

Av den uppföljning som nämnden gör per augusti visar två mål på positiv avvikelse från målvärde och fyra mål på negativ avvikelse från målvärde.

### Ekonomi

Nämnden redovisar per augusti ett prognostiserat underskott med 500 000 kronor för helåret

## 6.7 Gemensam måltidsnämnd

### Ansvarsområde

Tillsammans med Skellefteå kommun har en gemensam kostnämnd inrättats som bland annat ansvarar för måltidsproduktion vid Skellefteå lasarett.

### Viktiga händelser

- Måltidsavdelningen genomfört en omorganisation och en ny ledningsstruktur
- Livsmedelspriserna fortsätter att stiga och under perioden steg priserna med 2,8 procent

- Arbetet med att ta fram en ny meny fortsätter

## Måluppfyllelse

Nämnden följer per augusti upp mål inom Tillgänglighet och Samhällsutveckling och gör bedömning om att båda målen kommer att uppfyllas.

## Ekonomi

Nämnden redovisar en nettokostnad per augusti på -0,4 miljoner kronor. Nämndens prognos för helåret är ett överskott på ca 0,2 miljoner kronor.

## 6.8 Hel- och delägda bolag

Region Västerbotten är hel- och delägare i nitton bolag. Utövandet av ägandet i bolag ska så långt som det är möjligt samordnas med den övriga verksamheten för att skapa nytta för regionens medborgare. Region Västerbotten ska i sitt ägarskap verka för att tillvarata länets intressen och ge länets medborgare en god livssituation.

Aktiebolag	Ägarandel i procent (%)
Länstrafiken i Västerbotten AB	100
VLL Innovation AB	100
AC-Internservice AB	80
AC-Externservice AB	76
Norrlandsoperan AB	60
Västerbottensteatern AB	60
Skogsmuseet i Lycksele AB	49
Science Park i Umeå AB	40
Skellefteå museum AB	40
Västerbottens museum AB	40
Norrbotniabanan AB	28,5
Almi Företagspartner Nord AB	24,5
Uminova Innovation AB	16,08
Umeå Biotech Incubator AB	16,08
AB Transitio	5,3
<b>Dotterbolag till Länstrafiken i Västerbotten AB</b>	
Bussgods i Norr AB	100
Norrtåg AB	25
Samtrafiken i Sverige AB	2,1
<b>Dotterbolag till Norrlandsoperan AB</b>	
Botnia Musik AB ( <i>vilande</i> )	60

I följande stycke redovisas några väsentliga händelser under perioden som är kopplade till den verksamhet som bedrivits i bolagen.

Länstrafiken i Västerbotten AB:s uppgift är att stödja Kollektivtrafikmyndigheten vid Region Västerbotten i uppdraget att organisera regional kollektivtrafik. Resandet har under perioden inte utvecklats helt enligt målsättning men ligger för tillfället i samma nivå som förra året vad gäller regiontrafiken. Resandet i Ultra har fortsatt haft en positiv utveckling. En stor mängd av Länstrafiken i Västerbotten AB:s trafik kommer bli föremål för upphandling under året och nya avtal tecknas under januari 2020

alternativt januari 2021. Kommande kostnader för trafiken är svåra att förutspå och nya trafikavtal innebär vanligen en fördyring, eftersom nya fordon kommer i trafik. Något som kommer påverka flertalet av bolagets finansörer och kommer att få störst effekt för Region Västerbotten och Umeå kommun.

Bussgods i Norr AB, helägt dotterbolag till Länstrafiken i Västerbotten AB, har under perioden driftsatt en av de största nya kunderna på flera år som väntas omsätta 3–3,5 miljoner kronor årligen. Detta har inneburit ett första steg mot internet-handel. Under perioden har bolagets förberedelsearbete kring fusion med Bussgods i Norrbotten och Bussgods i Västernorrland pausats på initiativ av Bussgods i Norrbottens ägare, vilket påverkat planeringen i bolaget. Besked om fortsättning väntas komma under 2019.

Norrtåg AB ägs till 25 procent vardera av Länstrafiken i Västerbotten AB och de regionala kollektivtrafikmyndigheterna i Norrbotten, Västernorrland respektive Jämtland/Härjedalen. Under perioden har trafiken uppvisat god kvalitet där både punktlighet och regularitet uppvisat bra siffror för vinterkvartalet. Resandet har ökat med 22 procent jämfört med första kvartalet 2018 och jämfört med 2017 har en ökning på 2 procent skett. Arbete med att uppföra en multifunktionshall i Umeå fortgår och en upphandling av byggtreprenör genomfördes av INAB under perioden.

VLL Innovation AB bildades i november 2015, i syfte att bidra till högre kvalitet, ökad effektivitet och nytta samt skapande av värden för Västerbottens läns landsting. Bolaget drivs under en försöksperiod från och med den 1 december 2015 till och med bolagsstämman 2019. Bolagets verksamhet och resultat ska utvärderas inför beslut om fortsatt verksamhet.

AC-Net Internservice AB tillhandahåller ett högkvalitativt, fiberoptiskt bredbandsnät för kommuner och Region Västerbotten samt deltar i utvecklingsarbetet för ett väl fungerande nät i Västerbottens offentliga sektor. Region Västerbotten äger 80 procent av bolaget, Skellefteå Kraft 10 procent och Umeå Energi UmeNet AB 10 procent. Under perioden har diskussioner förts med Skellefteå Kraft och Umeå Energi som båda vill utöka sitt ägande. Frågan kvarstår fortfarande som öppen. Upphandling genomförd och beställning lagd för att erbjuda ett Nät i Världsklass till Västerbottens offentliga sektor.

AC-Net Externservice AB har till uppgift är att sälja överskottskapacitet till externa partner från det regionala datanät som AC-Net Internservice tillhandahåller för sina ägare. Under perioden har diskussioner förts med Skellefteå Kraft och Umeå Energi som båda vill utöka sitt ägande. Frågan kvarstår fortfarande som öppen. Genom AC-Net Internservice AB investering kommer fler tjänster kunna erbjudas mer automatiserad leverans som tillsammans med upphandlad drift erbjuder kunderna de tjänster som efterfrågas på marknaden. Prognosticerad omsättning för 2019 uppgår till 16,5 mkr och utfall till och med 2019-08-31 uppgår till 11,7 mkr.

Norrlandsoperan AB:s verksamhet avser att erbjuda och skapa konstnärliga program och projekt inom opera, musik, dans och konst. NorrlandsOperan AB har under perioden genomfört sin verksamhet enligt planering. Konstnärliga program och projekt inom musik, opera, dans och konst utvärderas kontinuerligt och visar positiva resultat, både i konstnärlig kvalitet, publiksiffror och ekonomiskt. Verksamhetsutveckling, omorganisation och implementering av nya strategi- och måldokument som påbörjades 2018 har fortsatt under perioden och framskrider enligt plan.

Västerbottensteatern AB ägs till 60 procent av Region Västerbotten och Skellefteå kommun 40 procent. En av teaterns prioriterade målgrupper är barn och unga och under perioden har flera föreställningar genomförts. Teatern har också fortsatt att arbeta utifrån sin digitala strategi som fokuserar på konstnärlig kvalitet utifrån ljud, kommunikation och tillgänglighet. Föreställningen "När Prinsen kom till byn" arbetade man exempelvis utifrån ett digitalt ljud- och ljuskoncept som förhöjde och förstärkte den traditionella berättarrollen i föreställningen.

Skogsmuseet i Lycksele AB ägs till 49 procent av Region Västerbotten och Lycksele kommun 51 procent. Under perioden anordnades aktiviteter för barn under sport- och påsklovet och antalet elever som deltagit i skogsbussaktiviteter och skolprogram har ökat. Stora arrangemang som Utemässan och Komatsu Forest-dagen genomfördes under försommaren. Skogsmuseet har också deltagit i arbetet inför och under repatrieringen av de samiska kvarlevorna på Gamplatsen i Lycksele.

Skellefteå Museum AB ägs till 40 procent av Region Västerbotten och Skellefteå kommun 60 procent. Museum Anna Nordlander ingår i Skellefteå museum AB. Skellefteå museum har under perioden antagit en projektplan och budget för den kommande basutställningen som skall vara färdig under 2021. Skellefteå museum ska genom sin verksamhet främja möten mellan olika kulturer samt återspegla mångfalden i regionen och under perioden har flera aktiviteter bidragit till målet. Exempel på detta har skett genom RIKKC (centrum för romer) och samarbete med Sensus avseende projektet Kvinnorum. Vidare har museets konstkonsulent beviljats medel för ett treårigt konstnårsresidensprojekt som tar avstamp i samiska erfarenheter.

Västerbottens Museum AB ägs till 40 procent av Region Västerbotten och Umeå kommun, via Umeå Kommunföretag AB, 60 procent. Under perioden har arbetet med underhåll och restaurering av de kulturhistoriska byggnaderna på friluftsmuseet Gammlia pågått och är inne på sitt andra år av tre. Museet har också deltagit i projektet med repatriering av mänskliga kvarlevor till Gamplatsen i Lycksele. Händelsen har följts med stort medieintresse och genomfördes tillsammans med flera nationella myndigheter och är unik i Sverige. Västerbottens museum ska genom sina aktiviteter bidra till möten mellan olika kulturer, återspegla mångfalden i länets historia. Exempelvis ökar museet sin delaktighet av nationella minoriteter där samtliga minoriteter har eller planerar att arrangerat sina högtidsdagar på museet med program och mindre utställningar även under 2019.

Norrbotniabanan AB har till verksamhet att arbeta för en ny järnväg (Norrbotniabanan) mellan Umeå och Haparanda. Norrbotniabanan AB har under perioden arbetat enligt plan med planeringen av samtliga delsträckor. Första delplanen till Däva, norr om Umeå, är beslutad och klar vilket innebär att byggandet av denna del kan påbörjas. Bolagets fokus framåt är att i dialog med regeringen klara ut den fortsatta ansvarsfördelningen mellan staten och bolaget, samt fortsätta verka för att säkerställa full finansiering för sträckan Umeå-Skellefteå. Som en konsekvens av Januariavtalet har bolaget tillsammans med Trafikverket utarbetat ett antal förslag till åtgärder för att intensifiera planeringen. Förslaget har överlämnats till Näringsdepartementet.

Almi Företagspartner Nord AB har under perioden arbetat för att möta och utveckla kundföretag i hela det geografiska verksamhetsområdet. Att möta kunder digitalt är prioriterat för att förbättra produktiviteten samt hjälpa kunderna att bli mer digitala. Utöver digitalisering är internationalisering och hållbarhet viktiga områden för bolaget kopplat till verksamhetens affärsutveckling och finansieringserbjudanden. Projektet Snabbspår för nyanlända har utvecklats enligt plan och det avslutas i december 2019. Projektet Digitala kontoret påbörjades där en större andel av bolagets tjänster och seminarier ska ges digitalt. Under perioden har flera nya anställda på Almi.

## 7. Bilagor

### 7.1 Bilaga 1: Budgetomfördelningar 2019 till och med augusti

Hälsa- och sjukvårdsnämnd		mkr
<b>Sjukhusvård</b>		
- fördelning spjutspets FoU		14,97
- fördelning nya läkemedel		32,28
- fördelning statsbidrag Sjukskrivning		8,08
- flytt av verksamhet till lab från IT		0,59
- fördelning Skandion		1,00
- flytt av tjänster		4,50
- teknisk justering bla index o soc avgifter		3,10
<b>Tandvård</b>		
- fördelning spjutspets FoU		1,48
<b>HSN Centralt</b>		
- fördelning spjutspets FoU		-17,61
- fördelning nya läkemedel		-32,28
- flytt av intäkter		39,00
- fördelning statsbidrag		60,00
- teknisk justering bla index o soc avgifter		-4,26
<b>Summa Hälsa- och sjukvårdsnämnden</b>		<b>110,85</b>
<b>Regionstyrelsen</b>		
		mkr
<b>Primärvård</b>		
- fördelning statsbidrag		21,00
<b>Digitalisering</b>		
- fördelning spjutspets FoU		1,16
- flytt av verksamhet till IT från lab		-0,59
- flytt av verksamhet till IT från ekonomi		2,08
- flytt av verksamhet från Service		0,93
- medfinansiering projekt Umeå 5G		0,50
- fördelning statsbidrag		20,00
<b>Service</b>		
- tillskott för förändrad inköpsprocess		2,00
- projekt för gemensam beställningscentral		0,40
- tillskott för miljöpolitiskt program		1,44
- flytt av verksamhet till Service		-0,93
- fördelning av statsbidrag		12,00
- teknisk justering bla index o soc avgifter		1,66
<b>Övrig verksamhet inom regionstyrelsen</b>		
- fördelning statsbidrag sjukskrivning		-8,08
- flytt av verksamhet till IT från ekonomi		-2,08
- medfinansiering projekt Umeå 5G		-0,50
- tillskott för förändrad inköpsprocess		-2,00
- projekt för gemensam beställningscentral		-0,40
- tillskott för miljöpolitiskt program		-1,44
- utökad budget till Revisionen		-0,55
- fördelning Skandion		-1,00
- flytt av tjänster		-4,50
- flytt av intäkter		-39,00
- fördelning statsbidrag		-119,00
- teknisk justering bla index o soc avgifter		-0,50
<b>Summa regionstyrelsen</b>		<b>-117,40</b>
<b>Regionala utvecklingsnämnden</b>		
- fördelning statsbidrag		6,00
<b>Revisionen</b>		
- utökad budget		0,55
<b>Nettoförändring</b>		<b>0,0</b>